



Revista d'informació municipal

Octubre – desembre 2020 · Núm. 46



Fotografia: Alselm Pallàs

S'obren les noves termes de Llívia
en fase de proves

Malgrat la complexa situació a causa de la
covid-19, s'ha pogut mantenir una part de
l'agenda d'activitats previstes per a l'estiu

Telèfons d'interès



Ajuntament	972896011		
Museu Municipal	972896313	Renfe Puigcerdà	97288016
Oficina de turisme	972896313	Consell Comarcal	
Consultori mèdic	972146213	de la Cerdanya	972884884
Farmàcia Vidal	972146204	Deixalleria	972880182
Escola Jaume I	972896224	Taxi Jairo	620516512
Llar d'infants	972897006	Taxi Muñoz	659432516
Parròquia	972896301	Emergències	112

ÍNDEX

TEMA

PÀGINA

Si t'ho has perdut	3
[Escola Jaume I]	8
[La sortideta]	10
Accions de Govern	12
Llar d'infants	14
Flora de Llivia	16
Museu Municipal	17
Agenda	20

Edita: Ajuntament de Llivia – www.llivia.org

Horari d'atenció al públic:

De dilluns a divendres, de 8h a 14h

Horari del Museu Municipal:

De dimarts a dissabte, de 9h a 14h i de 15,30h a 18h

Diumenges i festius, de 9h a 14h

Horari casal d'avis

De 10h a 13h i de 15h a 20h

Diumenge: de 10h a 13h

Si t'ho has perdut...

III Festival de Màgia

Un any més, hem pogut gaudir de quatre tipus d'espectacles de màgia ben diferenciats. Enguany, però, adaptant-nos al protocol de seguretat i prevenció de la covid-19, amb un aforament màxim de 80 persones per sessió, separats per grups i amb ús de la mascareta.



← *Fèlix Brunet*



Mag Magnolo →



← *Mag Marin*



Teia Moner →

Visites guiades al Bac de Llivia

Aquestes clàssiques excursions són guiades per en Carles Servitge, tot i que aquest any en Jordi Pau n'ha complementat algunes, a part de les de Nordic Walking, que cada vegada prenen més adeptes. En tot cas, hem pogut gaudir de dos grans guies de muntanya.



Festival de Música de Cerdanya

Tot i una oferta més limitada per tot el context, hem pogut celebrar una edició més d'aquest reconegut festival. Una vegada més, una oferta ben variada: Orquestra Simfònica del Vallès, Giorquestra, Cesk Freixas, Tastet de Gospel, Scarlets & the Temme Soul Band i Orquestra Terrassa 48.



1a Fira del col.leccionisme **playmobil**

Celebrada amb una gran afluència la 1a Fira de Playmòbil de Llívia amb concursos, sortejos, diorames, venda de playmobils i parades.



European Clean Up Day

A causa de la covid-19, es va haver de posposar la data d'aquesta activitat a l'agost. Recordem que normalment se celebra el segon cap de setmana de maig. Es van recollir 25 bosses grans d'escombraries. Des de l'Ajuntament donem les gràcies a tots i totes els/les participants.



Les 5 icones de Llivia

"Les 5 icones de Llivia" és l'itinerari més complet per conèixer tot el patrimoni cultural de Llivia, i el seu paisatge, en una sola visita: el museu i la farmàcia, l'església, el fòrum, el castell i la frontera.

El Fòrum romà és la primera parada de la visita guiada "Les 5 icones de Llivia".

L'epicentre econòmic i social de la vida quotidiana romana, el centre de la ciutat. Una espècie de "Plaça major". Iulia Lybica, al ser una població sota legislació romana gaudia del seu Fòrum particular i això fa que es pugui parlar de Llivia com l'única ciutat romana del Pirineu.

El castell és la segona parada. Data del segle XIII i es fa seguint l'estil gòtic, un nou model de fortificació, més gran, de planta regular i un gran pati central, al voltant del qual, s'ubicaven les estances del Castell; i envoltat d'un profund fossat.

L'enclavament és el tema principal de la tercera parada. Aquí us explicarem la construcció de la frontera des del Tractat dels Pirineus (1659) fins al tractat de Baiona (1856)

L'església de Nostra Senyora dels Àngels (s. XVII) és la quarta parada.

Situada al bell mig de la localitat actual i d'estil gòtic tardà, manté un caràcter religiós i militar. Ha estat precedida, almenys per dues esglésies més: Santa Maria del Puig (s. IX) i Sant Vicenç (1277)

El museu i l'antiga farmàcia Esteva és la cinquena i última parada.

Aquí, farem un passeig per la història, des del neolític fins als nostres dies, de la vila de Llivia a través de les peces arqueològiques i documentals trobades a la zona.

I ens endinsarem dins de la farmàcia, on i podem trobar antics pots de ceràmica decorats amb cobalt blau, caixes de fusta del segle XVII i XVIII pintades amb retrats de savis i científics, receptes de l'època, un cordialer, i moltes coses més!



38è Concurs de rams de flors de muntanya i 5è concurs de fotografia de flora de Cerdanya "Esteve Sais"

El juny de l'any 2015 va morir l'Esteve Sais, un berguedà aficionat a la botànica, col·laborador de diverses entitats florístiques, com eFlora o l'Associació d'Orquidologia de Catalunya. En una sortida cercant flora que feia pel Berguedà va tenir la mala sort de patir un accident que li va costar la vida.

Després de demanar permís a la família, i pensant en el magnífic entorn del Concurs de Rams de Flors de Llivia, el Grup de Recerca de Cerdanya va parlar amb l'Ajuntament per tal d'instituir un concurs de fotografia de flora entre l'Ajuntament de la Vila de Llivia i el GRC. Així va sorgir l'any 2016 la primera edició del concurs de flora "Esteve Sais-Vila de Llivia", del qual hem celebrat enguany la cinquena edició.

Els guanyadors han estat, amb premis de 150€, 100€ i 50€ respectivament:

1r: Eduard Cuevas Andrés; 2n: Antoni Olivella Solé; 3r: Xavier Marcos Planellas



Scabiosa columbaria

Malva moschata

Narcissus pseudonarcissus

En el concurs de rams de flors han participat 26 persones en la categoria d'adults i 17 en la d'infants, així doncs un total de 43 participants.

Els/les guanyadors/es han estat:

Categoria Infantil:

1a: Emma Canals

2a: Judith Tàpies

3a: Txell Canals

Categoria Adults:

1a: Espléndida Acosta

2a: Francina Bages

3a: Cristina Polo

Premi

- a la varietat: Aminata Fofana

- als noms de les flors: Ona Bombí

En acabar l'entrega de premis els escriptors Jordi Romeu i Jaume Font han presentat la seva novel·la "Terra de Marca". Com és habitual, durant la jornada hi ha hagut el mercat de productes artesans i, en acabar, el concert de sardanes amenitzades per la Cobla Berga Jove.



Nous fulletons d'informació turística de Llivia

Des de l'àrea de turisme de l'ajuntament us presentem dos projectes nous:

- Actualització del format i del contingut dels fulletons d'informació turística de Llivia:

VILA DE LLÍVIA

A 1.226 m.s.n.m., a la falda dels pics més alts del Pirineu oriental, acompanyat al cost del nucli de gran, ens trobem la capital d'antany de la comarca de Cerdanya, Llivia. Un municipi format per la vila (diversos agrupats: Canya, Gorgu, Gorguja Petita (Mesa Través) i el Mas Joncques).

Foto: Anselm/Foto

Antes del tractat dels Pirineus (1565) i la posterior neutralització de l'indianament entre el de França (1686), en 1629 (1627) del qual quedaren restes de territoris fronterers.

És, la Cerdanya, el país de l'única ruta natural per l'interior que permetia, seguint el nucli de la vila i de la Tor, transitar la marcialitat pirinenca tant amb els seus amb els muntanyesos. Llivia i el seu barri eren un país situat de costat de la vila i del tot l'interior. Des de sempre, el control d'aquesta passada pirinenca ha...

Foto: Anselm/Foto

Museu municipal (Oficina de turisme)
Carrer Ferris, 10-12
Tel: 972986513

Ajuntament de Llivia
Carrer Ferris, 10-12 (1a planta)
Tel: 972986511

www.llivia.org
facebook: www.facebook.com/turismellivia
instagram: @turismellivia
twitter: @turisma_llivia

ajuntament de la VILA DE LLÍVIA

TURISME de LLÍVIA

MONUMENTS

Establert municipi que té més declaracions de BICN (Bé Cultural d'Interès Nacional), (que inclouen un conjunt històric, un vestífor, un edifici popular, un monument de l'arquitectura tradicional pirinenca, també són declarats BICN les torres defensives de l'espina, la torre Bernat de Sò i el Castell).

L'espigla i la Torre del Bernat de Sò

El temple de Sant Martí dels Angles és un edifici gòtic tardà del segle XVI que al principi un massís campanar i una portada renaixentista fregada per dues torres que l'hi donen aspecte de fortificació.

L'edifici és anomenat en a quart d' d'interior, central, i s'obra de l'antic centre de la ciutat romana: el forum.

La torre Bernat de Sò forma part del seu sistema defensiu, construïda també al segle XVI, després de la destrucció del castell.

Foto: Anselm/Foto

D'altra banda, en el nostre municipi també es pot veure el forum de l'antiga Vila Llivia romana (I i a.), o bé el Museu, que reconstruïa la col·lecció de la farmàcia Esteva (1793-18), la botànica i arqueològica. També al lloc del municipi hi podem contemplar els masos i vinyes disperses, les barrutges de...

CASTELL

L'any 1476 va ser destruït i a quedar anomenat durant un segle. La reconstrucció arqueològica ha descobert un recinte central de finals del segle XIII, amb una torre de l'interior. L'edifici és reconstruït des del març 2013) gaudint d'unes excel·lents vistes panoràmiques a la vall cerdana.

L'antic forum Romà del Pirineu

Construït al segle I a.C., com a centre de la ciutat de Vila Llivia, encara està en condició d'excavació.

Avui es pot observar l'angle nord-oriental, amb la porta d'entrada, l'arcada, el pòrtic i part de les sales administratives i polítiques.

Foto: Anselm/Foto

MUSEU

La Farmàcia Esteva és la segona dels grans atractius de Llivia per ser aquesta una de les més antigues d'Europa, la primera notícia documental de la qual és del 1564.

Podeu contemplar-hi una col·lecció de cassetes renaixentistes amb retalls de metalls i porcelanats, altars del segle XVII, XVIII i candelabres barrocs.

També hi podrà fer un repàs dels canvis materials, científics, tècnics i també de les idees que es produïren al llarg de l'evolució de les ofertes de farmàcia. També podrà conèixer la flora i la vegetació del territori, veure les espècies més antigues i reapropiar-se l'història de la farmàcia de Catalunya i el món.

En una altra secció se us reconstruïr algunes d'elles moltes i originals materials arqueològics, com un mosaic del segle V-VI, documentant de la Vila que ens fa conèixer en aquests polítics i la seva història, des de per comprendre la de tota una nació.

Foto: Anselm/Foto

LLÍVIA

L'ENCLAVAMENT DELS PIRINEUS

100% LLÍVIA

TURISME de LLÍVIA

- Elaboració d'un nou tríptic amb 3 itineraris descobrint les mugues/fites delimitants del terme municipal:

MUGA'T
EL CAMÍ DE LES MUGES DE LLÍVIA

Museu municipal (Oficina de turisme)
Carrer Ferris, 10-12
Tel: 972986513

Ajuntament de Llivia
Carrer Ferris, 10-12 (1a planta)
Tel: 972986511

www.llivia.org
facebook: www.facebook.com/turismellivia
instagram: @turismellivia
twitter: @turisma_llivia

ajuntament de la VILA DE LLÍVIA

TURISME de LLÍVIA

ET PROPOSEM VENIR A CONÈIXER ELS Llocs ADMINISTRATius DE LLÍVIA A TRAVÉS DE 3 ITINERARIS RECORDANT LES MUGES AMAGADES.

GORGUJA LLA PLANA CERDANYA

RUTA 1 - ZONA SUD FITES 1 A LA 21

La ruta (després de pagar amb el sistema de pagament amb targeta) permet descobrir el patrimoni natural i cultural de la zona de Gorguja Lla Plana, amb un recorregut de 10,5 km i una durada de 2 h i 30 minuts.

DETALLE TRONC

- Zona de 10,5 km
- Durada de 2 h i 30 min
- Dificultat: 2,5 (fàcil)
- Tipus de ruta: circular
- Tipus de terreny: mixt

Es poden descarregar des de la web de l'ajuntament, a la pestaña de Turisme i Fulletons turístics: <http://llivia.org/cat/ajuntament/sense-pare/fulletons-informacio-turistica.html>.

D'altra banda, s'han penjat quatre plafons en diverses ubicacions estratègiques de Llivia amb el mapa del terme actualitzat.

Us recordem que si sou empresa de nova creació o voleu canviar alguna de les dades cal que ho notifiqueu al correu electrònic turisme@llivia.org per tal que a la següent actualització del mapa les vostres dades constin correctament.



L'escola

ELS PETITS DE L'ESCOLA

Ja hem començat l'escola!!!

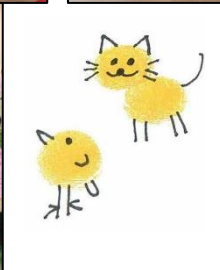
Aquest curs serà una mica diferent. No podem compartir les joguines amb els companys, els adults van amb mascareta, els pares i les mares no poden entrar a l'aula a jugar amb nosaltres, ens hem de rentar moltes vegades les mans o posar gel desinfectant...

Tot molt estrany!!

Però teníem moltes ganes d'estar amb els nostres amics, de jugar, de parlar, d'estar amb ells i això és el més important. A la classe i al pati ens ho passem d'allò més bé.

Sabem que serà un curs estrany, molt diferent als de sempre, però entre tots aconseguirem passar-ho de la millor manera possible.





La sortideta



Proposta 12 :

MUGA'T – El camí de les fites de Llivia

ET PROPOSEM VENIR A CONÈIXER ELS LÍMITS ADMINISTRATIUS DE LLÍVIA A TRAVÉS DE 3 ITINERARIS RESEGUINT LES MUGUES AMAGADES.

CONTEXT HISTÒRIC

L'any 1660, després de signar el Tractat dels Pirineus (1659) per restablir la pau entre França i Espanya es divideix la comarca en dos, es signa l'Acord de Llivia, on es permet que aquest territori no passi a formar part de França, quedant aïllat de la resta de Catalunya.

L'any 1868, més de 200 anys més tard, per fi es delimiten en el Tractat de Baiona, quedant marcats aquests límits amb un total de 45 mugues o fites que indiquen la línia de frontera.

Actualment encara existeixen les 45 mugues, algunes d'elles restaurades. Moltes es poden veure en els recorreguts plantejats en aquest document.

COM SÓN LES MUGUES?

Les Mugues estan fetes de granit, amb forma de prisma quadrangular i una alçada d'uns 60 cm. Alguna es troba integrada en roques, amb el gravat del número i la lletra directament sobre la pedra.

Aquestes estan situades al costat de senders, camins o carreteres de manera que són visibles; d'altres es troben enmig de camps de conreu o de farratge pel bestiar i no són accessibles.

COM SÓN LES RUTES?

Són 3 recorreguts circulars que recorren el màxim de fites possibles, mirant d'evitar recorreguts d'anada i tornada pel mateix camí.

Hi ha un recorregut llarg, recomanable per a dinar durant el camí, i 2 curts (un fàcil i un moderat) que es poden fer durant un matí (cada un).

Es poden fer durant tot l'any, tenint en compte sortir d'hora en època estival per evitar les hores de més calor, doncs alguns trams discorren per zones sense ombra d'arbres.



GORGUJA I LA PLANA CERETANA - RUTA 1 - ZONA SUD, FITES 1 A LA 21

La ruta transcorre per una zona pràcticament plana, entre el riu Segre i la zona central de la plana ceretana. Majoritàriament per pistes forestals, senders i algun tram de carretera. De les 3 rutes és la que té menys desnivell i un recorregut més llarg, que es pot escurçar en 2 punts.

DETALLS TÈCNICS:

- Tipus de ruta: circular
- Sentit de les fites: invers
- Desnivell: 155 m
- Distància: 13,3 km
- Durada: 4,5 - 5 h
- Dificultat: moderada

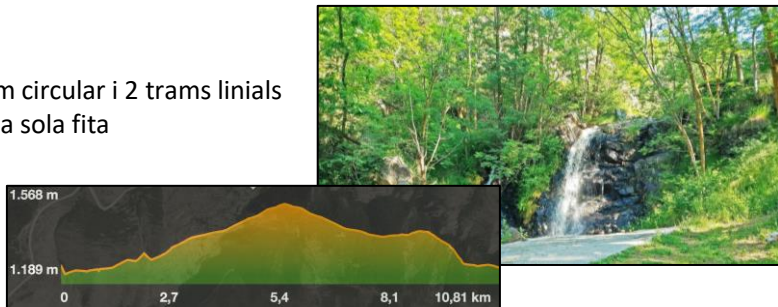


CASCADA I FONTS - RUTA 2 - ZONA NORD, FITA 25

La ruta va del poble de Llívia fins al punt més elevat del municipi, a 1565 m d'altitud. El recorregut d'anada passa per les fonts del Sofre i del Ferro i per la cascada de la riera de Targassonne. La tornada travessa el Serrat Baladret. Té un desnivell considerable.

DETALLS TÈCNICS:

- Tipus de ruta: un tram circular i 2 trams lineals
- Sentit de les fites: una sola fita
- Desnivell: 390m
- Distància: 12 km
- Durada: 3,5 - 4 h
- Dificultat: moderada

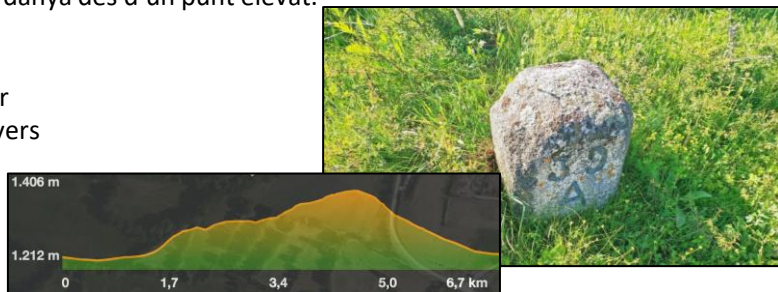


CEREJA I VISTES A LA VALL - RUTA 3 - ZONA OEST, FITES 35 A LA 45

Recorrem la zona Nord-Oest del municipi, on comença a agafar altura, passant entre camps de conreu, zones ombrívoles humides, el Centre de Cereja i tot això gaudint espectaculars vistes de la vall de la Cerdanya des d'un punt elevat.

DETALLS TÈCNICS:

- Tipus de ruta: circular
- Sentit de les fites: invers
- Desnivell: 180m
- Distància: 6,7km
- Durada: 2-2,5 h
- Dificultat: fàcil



ACCIONS DE GOVERN



CONSULTORI

A principis d'aquest mateix any 2020, l'Ajuntament de la Vila de Llivia, va rebre la notificació de que el local on havia estat ubicat el consultori mèdic aquests últims anys es venia.

Davant d'aquesta situació el consistori va decidir no fer oferta pel local, ja que les condicions econòmiques no s'adaptaven a les esperades i es va decidir buscar una ubicació nova que complís amb una sèrie de condicions, com una bona accessibilitat, que fos una ubicació cèntrica i que l'espai fos el necessari per poder desenvolupar l'activitat a la que es volia destinar.

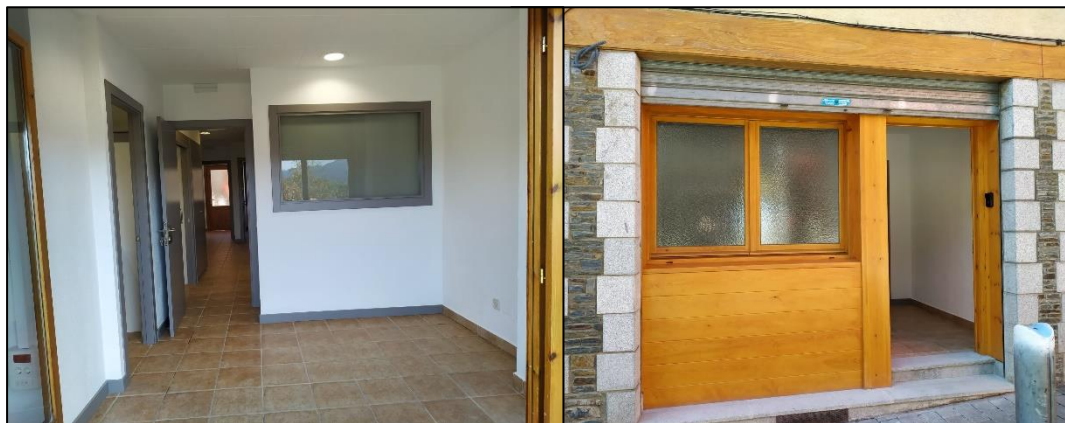
A principis de març es va trobar un local que reunia totes les condicions citades anteriorment i es van iniciar les obres ràpidament.

Poc després va arribar la pandèmia, fet que va provocar l'endarreriment de les obres d'adequació del local nou i la paralització del servei que es donava a l'antic consultori.

Un cop acabades les obres, a mitjans del mes de maig, vam rebre la visita del servei català de la salut per tal de realitzar la inspecció prèvia a l'obertura del consultori.

La resolució va ser que el consultori no reunia les noves condicions que imposava el Servei de Seguretat en el treball del Servei Català de la Salut i que per tant s'havia de fer una sèrie de modificacions, tals com la construcció d'un nou lavabo diferenciant així el lavabo que utilitzaran els pacients i el que utilitzaran els sanitaris i la instal·lació d'un videoporter automàtic.

El consultori a dia d'avui ja compta amb totes les modificacions citades anteriorment per poder passar la inspecció i obrir el més aviat possible.





TERMES

Actualment les termes es troben obertes, però en fase de proves, ja que la temperatura assolida ronda els 30 graus i s'espera que amb un major rendiment de la bomba augmenti una sèrie de graus més. Tot i això, si la temperatura assolida no és l'esperada, el consistori té en ment una sèrie de tècniques d'energia sostenible i verda, com ara la biomassa o les plaques fotovoltaïques per poder escalfar-la.

S'ha detectat que l'aigua que obtenim és d'una altíssima qualitat, ja que així ho diuen els dos primer anàlisis fets pel Ministerio de Minas i Energía. En el cas que aquests anàlisis no variïn en els pròxims deu mesos, obtindríem la declaració de l'aigua mineromedicinal per a usos terapèutics i aigua mineronatural, per al consum.





Un any més ens trobem a les portes d'un nou curs, és un moment ple de il·lusió, ganes i nous reptes.

Properament la llar d'infants Els Esquirolets de Llivia es traslladarà a les noves instal·lacions que fa tants anys que somiem. Aquest nou edifici podrà acollir infants des de les 16 setmanes fins als 3 anys.

Comptarem amb una aula per cada franja d'edat (P-0, P-1 i P-2), una aula polivalent, una cuina, lavabos, despatx i un gran pati de més de 200 m². Aquesta ampliació permetrà oferir un número superior de places per infants de Llivia i de municipis veïns.

L'edifici de la nova llar d'infants disposarà de molta llum natural i un entorn acollidor i agradable.



Tanmateix l'equip educatiu s'ha incrementat amb una educadora i una mestra més.

Les educadores de la llar: l'Ana, la Yasmina, la Núria i la Cristina encarem el nou curs amb moltes ganes i emoció, seguirem apostant per un ambient molt familiar i amb molta complicitat entre mares, pares i educadores. Volem continuar treballant mitjançant activitats d'experimentació, manipulatives, sensorials i tot un ventall de propostes que fomentin l'autonomia i el desenvolupament integral dels infants.



Tenim moltes ganes de rebre els nens i nenes , esperem que tinguin una ràpida adaptació i que gaudeixin molt de la llar.

Doncs som-hi! A Per un nou curs ple de noves aventures!

L'equip educatiu de la Llar d'infants els Esquirolets de Llivia

FLORA DE LLÍVIA

Llívia és coneguda, entre moltes altres coses, per la seva Farmàcia, on s'elaboraven remeis medicinals a partir de l'abundant flora de les rodalies. En aquesta secció parlarem a bastament d'aquesta rica flora.

LYTHRUM SALICARIA

La *Lythrum salicaria* L. és coneguda com a salicària, estronca-sangs, flares, flor de dreçal, trencadella o litre, entre altres noms.

És una planta semiaquàtica, de caràcter herbaci, de la família de la *Lythraceae*, que prové de les terres humides d'Euràsia. Pot suportar una certa salinitat.

Es tracta d'una planta perenne, que pot fer entre 1 i 2 metres d'altura. L'arrel és axonomorfa. La tija, herbàcia, amb abundants branques ascendents. La secció és porpra i quadrada. Pot presentar pubescència grisenca. Les fulles són oposades, de vegades amb verticils, lanceolades, amplexicaules, de color verd i pubescents.

Les flors són actinomorfes i hermafrodites. El calze està format per 6 sèpals, i la corol·la té 6 pètals. Les anteres són violetes. La pol·linització la fan els insectes i la dispersió de les llavors és zoocòria (la realitzen animals).

Els estils i els estams són de tres classes, en funció de les seves llargàries. Ja Darwin va determinar que les flors formaven llavors quan el pol·len d'una flor d'un determinat tipus arriba als pistils d'una flor del mateix tipus.

El fruit és una càpsula ovoide que conté nombroses llavors.

La flor conté tanins, que serveixen per alleujar les diarrees, cosa que era coneguda ja a l'antiguitat i es feien servir per combatre les epidèmies de còlera.

Cal vigilar amb les dosis, ja que els tanins en grans quantitats poden irritar la mucosa gàstrica.

Etimologia: *lythrum* > del grec: sang; pel color vermell de les flors i perquè se li atribueixen propietats antihemorràgiques; *salicaria* > per les fulles similars a la d'alguns salzes (*Salix*).

Aquesta planta es troba a Llívia als marges de camins més o menys inundats o prop de canals d'aigua i és molt vistosa pel seu color. Floreix cap a l'agost.

Enric Quílez i Castro

President del Grup de Recerca de Cerdanya



Fotografia: Francesc Esteban

MUSEU MUNICIPAL

El Museu Municipal reprèn l'activitat.

Resum de l'activitat estival.

Els visitants.

El Museu Municipal de Llivia va reemprendre l'activitat el passat 15 de juny de 2020, just 2 mesos i 2 dies després de tancar a causa de la pandèmia. El retorn del públic després de la reobertura va ser lent, i no va restablir-se fins la segona quinzena de juliol, obtenint aquest mes, una xifra de 864 visitants, un 34,60% menys que l'any passat. Una caiguda dràstica, però que no ha estat del tot dramàtica. A mesura que han avançat les setmanes, i ja ha començat l'agost, la xifra enguany s'ha situat a 3133 visitants, una caiguda gairebé imperceptible, d'un 7,08%. Aquesta xifra s'acosta molt a la de l'any passat, i amb tota probabilitat l'hagués superat, si no hagués estat pel tancament preventiu dels dies 28 al 30 d'agost, a causa del cas positiu de l'alcalde de Llivia. És un bon indicador, doncs, que demostra objectivament que l'afluència de públic turístic aquest agost a la Cerdanya, ha estat com d'altres anys, o bé superior. Això es deu, doncs, a que la Cerdanya és una destinació de turisme de proximitat, sobretot de l'àrea metropolitana, i la presència de visitants com un estiu normal, és pel fet que les destinacions exteriors enguany s'han vist molt perjudicades. Hem de valorar les xifres d'aquest estiu com a bones, dins del context actual. En general la caiguda de públic d'aquest any, arriba al 38%, però hem de tenir en compte que museus dependents del turisme estranger, han registrar una caiguda de públic de més del 80%, i nosaltres a l'agost tant sols hem percebut una caiguda d'un 7%. Per tant, el Museu de Llivia n'ha sortit bastant ben parat.

El protocol de Seguretat i Higiene per una visita confortable i segura.

D'altra banda, el museu per tal d'obrir, va haver de fer un esforç important per adaptar-se a les noves condicions de visita, les restriccions i precaucions de sanitat per tenir una visita segura i confortable. Va caldre, doncs, un pla de contingència per adaptar-se a aquesta nova realitat, donant com a resultat el Pla de seguretat i Higiene del Museu Municipal de Llivia, focalitzat a la minimització del risc de contagi, tant de treballadors com del públic, i consta d'un seguit de mesures preventives, per evitar la presència del virus, com també, l'adaptació dels protocols de neteja a la nova realitat, tot fent el museu un espai segur i lliure de covid19. Així doncs, va consistir, en una revisió dels protocols d'obertura i de neteja que ja aplica el personal del museu, un reforç d'aquesta neteja, especialment en hores de més afluència, i dels lavabos públics, i l'equipament amb EPIS. Tanmateix, on hi havia més risc era

en les aglomeracions. Així doncs, hem reordenat les cues, i l'entrada i la sortida del museu, com també la circulació en l'espai de l'exposició permanent, fent canvis en la sala de la farmàcia, per tal d'evitar aquestes aglomeracions. La concurrència aquest estiu ha estat fluïda, no donant en cap moment situacions de perill.

La programació d'estiu.

En segon lloc, es van reemprendre les activitats d'una forma més o menys normal, continuant programant-les tal i com estava previst a partir del mes de juliol i agost, també amb les mesures de seguretat i higiene oportunes. Les activitats dels mesos d'abril a juny previstes, o bé s'han anul·lat, o bé es reprogramaran més endavant. El Museu Municipal va llançar, també, diverses campanyes de comunicació, per una banda, una primera: un museu segur i confortable, per tal d'animar al públic a consumir cultura novament. La campanya es va combinar entre les xarxes socials, la web i la premsa. D'altra banda, també s'han fet campanyes específiques per l'activitat Descobrir Llívia i l'estrena del nou itinerari les 5 icones de Llívia. Després també s'han fet sobre el Workshop de plantes medicinals, i sobre el joc de pistes del museu, per a infants de 6 a 12 anys.

El joc de pistes, les Mil històries del Museu.

El joc "Les mil històries del Museu" és un joc de descoberta, que ens permet interactuar i aprendre amb el museu d'una forma lúdica. Està pensat per les famílies amb infants de 6 a 12 anys, i consta de diversos reptes que les famílies han de superar, per obtenir la fórmula secreta de l'antiga farmàcia Esteva. Les famílies recorreran les sales del museu, i posaran a prova la seva capacitat d'observació, d'atenció, i de lògica. La conservadora del Museu, la pepa, els acompanyarà en aquest viatge de descoberta. Hauran d'investigar, també, els apunts d'en Gaietà Florensa, un aprenent de farmacèutic de Barcelona que va treballar a la farmàcia Esteva, i el qual ens ha deixat una llibreta d'apunts. El Joc de descoberta el podeu trobar al museu, demanant-lo al personal d'atenció al públic. S'hi pot jugar lliurement i està disponible durant les hores d'obertura del museu. Per jugar-hi necessiteu el telèfon mòbil. El joc es gratuït si s'adquireix l'entrada del museu. Pels l·liviençs és del tot gratuït.



La programació de tardor/hivern.

A partir d'aquesta tardor, l'activitat del museu es centrarà en l'exposició Memòries de Pedres, els gravats rupestres de la Cerdanya i d'altres. Havíem previst inicialment aquesta exposició per la Setmana Santa d'enguany, però el seu procés de creació va quedar interromput per la pandèmia. Finalment l'hem reprogramat pel 10 d'octubre, que coincideix amb les Jornades Europees del Patrimoni. L'exposició, produïda pel Museu de Bellestar, a la Catalunya Nord, i pels serveis territorials d'arqueologia d'Occitània, recull la recerca realitzada sobre l'impressionant conjunt de gravats rupestres a l'aire lliure que hi ha a la Cerdanya, un conjunt important, però desconegut.

A Llivia hem programat una exposició diferent de la vista a Bellestar. Aquí hi mostrem els gravats sobre pissarra de Llivia. Els únics que són mobles, ja que la majoria d'ells es troben en roques de grans dimensions, en plena muntanya. Les pissarres gravades del Castell de Llivia van ser trobades durant la campanya d'excavació del castell de 1995, i són un conjunt en que predomina el gravat de retícules destinades al joc, sobretot el de l'Alquerc, un precedent de les dames. Sembla que els constructors del castell, en hores de lleure o de descans, gravaven els esquistos de pissarra, que a posteriori servien per a la construcció del castell. Aquests fragments de pissarra, un cop derruït el castell l'any 1479, van quedar sepultats dins de l'antic fossar de la torre sobirana.

Gerard Cunill

Director Museu Municipal de Llivia



Agenda

octubre-desembre 2020



-10 d'octubre: JORNADES DEL PATRIMONI

DESCOBRIR LLÍVIA: LLÍVIA MEDIEVAL

10 h: Visita guiada

MEMÒRIES DE PEDRES, ELS GRAVATS RUPESTRES DE LA Cerdanya:

19 h: Conferència: *Els gravats rupestres de Cerdanya*. Pierre Campmajor

20 h: Inauguració de l'exposició i visita guiada

-31 d'octubre:

- a les 10h al museu municipal: **LES 5 ICONES:** visita guiada.

-a partir de les 17,30h: **LA CASTANYADA:** rua des de l'escola fins plaça Lampègia. Zumba infantil gentilesa *Club optimum*.

CANCEL·LADA

-7 de desembre, davant les escoles: MERCAT DEL VI I FORMATGE

-30 de desembre, davant les escoles: MERCAT DELS NASSOS

-31 de desembre, a partir de la mitjanit a la carpa: CAP D'ANY

-2 de gener, a les 21.30h al Fòrum de Llívia: QUINA DE BÀSQUET

Totes les activitats estan adaptades al protocol de mesures de protecció de la covid-19.

Agenda susceptible a canvis · www.Llivia.org

Voleu rebre la revista al vostre correu electrònic? Voleu escriure un article? Voleu donar a conèixer un projecte?

Només cal que ens envieu un correu a turisme@llivia.org i ens feu arribar la vostra sol·licitud