

VILA DE LLÍVIA

A 1.224 m.s.n.m., a la falda dels pics més alts del Pirineu oriental, seguint el curs del riu Segre, ens trobem la capital d'antany de la comarca de Cerdanya, Llívia. Un municipi format per la vila i diversos agregats: Cereja, Gorguja, Gorguja Petita (Mas Travis) i el Mas Jonquer.



Foto: Anselm Pallàs



Arran del tractat dels Pirineus (1659) i la posterior territorialització de l'enclavament amb el de Baiona (1868), els seus 12,9 Km² de superfície quedaren rodejats de territori francès.

És, la Cerdanya, el pas de l'única ruta natural per l'interior que permetia, seguint el riu Segre i el de la Tet travessar la serralada pirinenca tant amb exèrcits com amb mercaderies, i Llívia i el seu turó eren un punt clau de control de la via i de tot el territori. Des de sempre, el control d'aquests passos pirinencs fou estratègicament essencial.

MONUMENTS

Esdevé el municipi que té més declaracions de BCIN (Bé Cultural d'Interés Nacional), i que incorpora un conjunt històric (la vila), amb edificacions populars, mostres de l'arquitectura tradicional pirinenca. També són declarats BCIN les torres defensives de l'església, la torre Bernat de So i el Castell.

L'església i la Torre del Bernat de So

El temple de Santa Maria dels Àngels és un edifici gòtic tardà del segle XVI, que el presideix un massís campanar i una portalada renaixentista flanquejada per dues torres que l'hi donen aspecte de fortalesa.

L'edifici va aixecar-se a partir d'un d'anterior, romànic, i a sobre de l'antic centre de la ciutat romana: el fòrum.

La torre Bernat de So formava part del seu sistema defensiu, construïda també al segle XVI, després de la destrucció del castell.



D'altra banda, en el nostre municipi també es pot veure el fòrum de l'antiga Iulia Libica romana (s.I a.c.), o bé el Museu, que incorpora la col·lecció de la farmàcia Esteva (XVI-XX), i la històrica i arqueològica. També al llarg del municipi es poden contemplar els masos i veïnats dispersos, les barraques de pedra, les fonts d'aigua medicinal i els comunals de les Bulloses.

CASTELL

L'any 1479 va ser destruït i va quedar soterrat durant un segle. La recerca arqueològica ha descobert un recinte central de finals del segle XIII, amb una torre de l'homenatge. L'espai és museïtzat des de l'any 2013 i gaudeix d'unes excel·lents vistes panoràmiques a la vall cerdana.



L'únic fòrum Romà del Pirineu

Construït al segle I a.c. com a centre de la ciutat de Iulia Libica, encara està en procés d'excavació.

Avui es pot observar l'angle nord-oriental, amb la porta d'entrada, l'exedra, el pòrtic i part de les sales administratives i polítiques



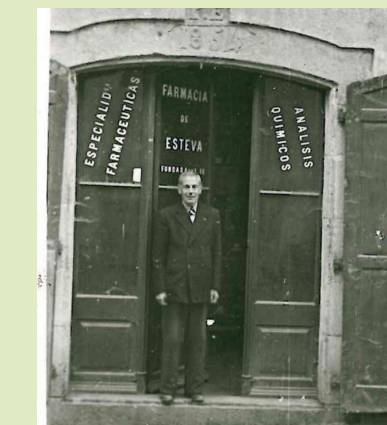
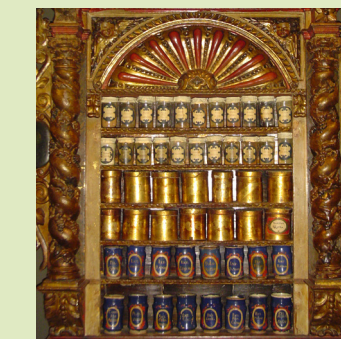
MUSEU

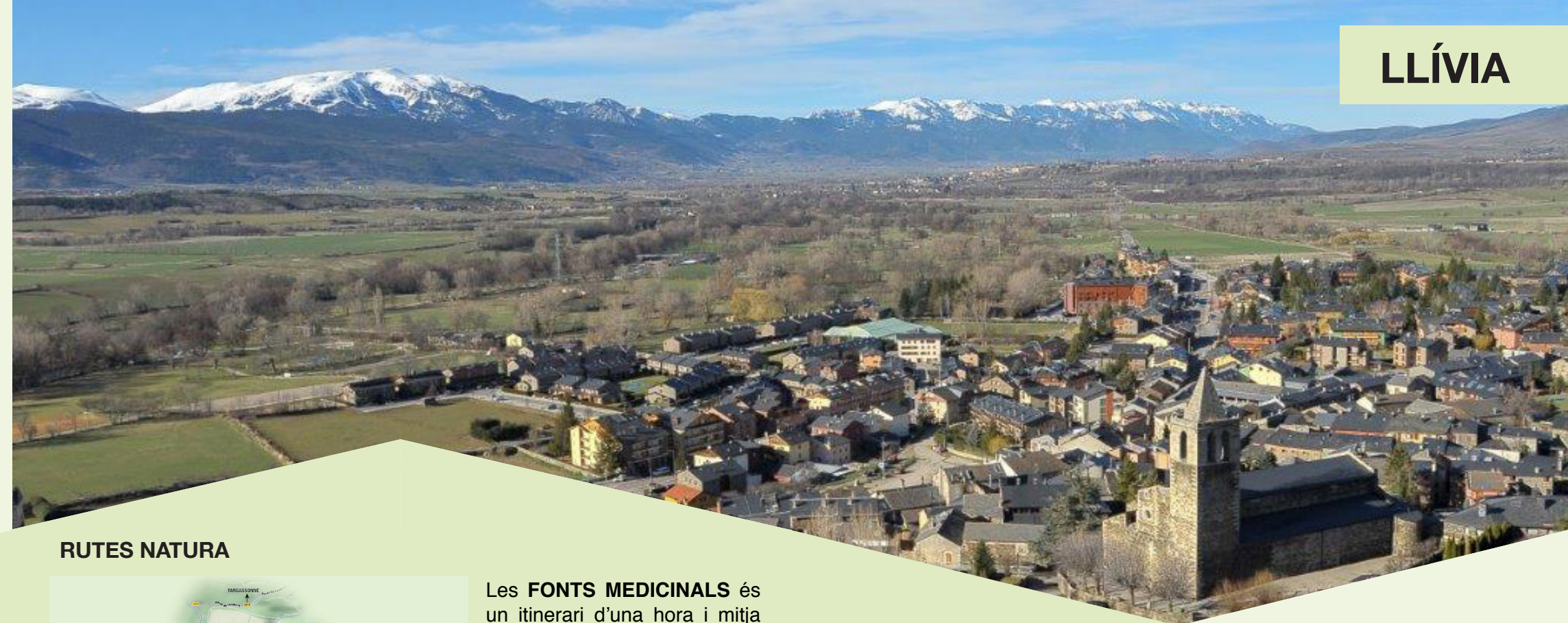
La Farmàcia Esteva és i ha estat un dels grans atractius de Llívia per ser aquesta una de les més antigues d'Europa, la primera notícia documental de la qual és del 1594.

Podreu contemplar-hi una col·lecció de caixes renaixentistes amb retrats de sants i personatges; albarels del segle XVI i XVIII i cordialers barrocs.

També s'hi podrà fer un repàs dels canvis materials, científics, tècnics i també de les idees que es produeixen al llarg de l'evolució de les oficines de farmàcia. També podreu conèixer la flora i la vegetació de l'entorn, visitareu les apotecaries més antigues i repassareu la història de la farmàcia de Catalunya i el món.

En una altra secció se us mostrarà alguns dels molts i originals materials arqueològics, com un macaco del segle V o VI, i documentals de la Vila que ens faran conèixer el seu poblament i la seva història, clau per comprendre la de tota una nació.





RUTES NATURA



Les **FONTS MEDICINALS** és un itinerari d'una hora i mitja amb un desnivell de 100 m. on us podreu refrescar al torrent d'Estahuja i gaudir dels beneficis terapèutics de les aigües de les fonts del Sofre, del Xà-fex i del Ferro. Des de Llivia surt un tram planer i linial de 7km de la **RUTA DE SANT JAUME** que condueix fins a Puigcerdà. En els paratges d'alta muntanya que la vila conserva al Baix Carlit i al Bac de Llivia, podreu fruit de les **BULLOSES**, on us esperen molts itineraris de diferents dificultats i el pic del Carlit.

L'ENCLAVAMENT DELS PIRINEUS



NATURA

PARC ST GUILLEM

A la part sud de Llivia hi trobem el parc de St Guillem. Es tracta d'una àrea extensa i verda situada a la ribera del riu Segre. L'espai consta d'àrees de jocs infantils, zona de barbacoes i picnic, l'skate parc i una pista polivalent.



En aquest parc s'hi ubica l'ermita de St Guillem, patró de Llivia i les noves termes del poble - Iulia Lybica thermae.

TERMES DE LLÍVIA, IULIA LYBICA TERMAE

Serà possible gràcies a les aigües calentes sulfuroses que el consistori ha trobat a la zona del parc de Sant Guillem. El projecte s'annexa a les piscines municipals, forma un conglomerat d'uns 3.000 metres quadrats. El pou es troba a 250 metres de fondària i l'aigua està a 47 graus, i pot arribar a la superfície entre 38 i 40.



Aquest consta de tres piscines de diferents nivells i una quarta amb capacitat per a seixanta persones. També hi ha uns vestidors i dutxes.



Foto: Anselm Pallàs



Foto: Anselm Pallàs

Museu municipal i Oficina de turisme
Carrer Fornes, 10- 12
Telf. 972896313

www.llivia.org
facebook: www.facebook.com/ajuntament.llivia/
instagram:@turismellivia
twitter: Turisme_llivia

Ajuntament de Llivia
Carrer Fornes, 10-12 (1a planta)
Telf. 972896011

