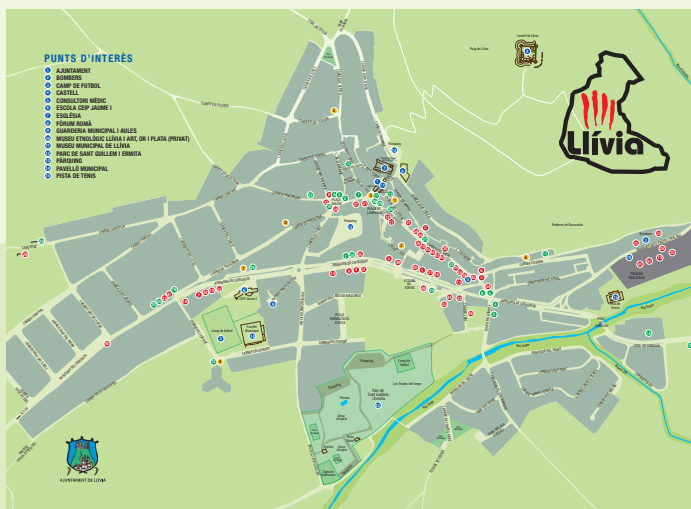


VILLA DE LLÍVIA

A 1.224 m.s.n.m., en la falda de los picos más altos del Pirineo oriental, siguiendo el curso del río Segre, nos encontramos la capital de antaño de la comarca de Cerdanya, Llivia. Un municipio formado por la villa y varios agregados: Cereja, Gorguja, Gorguja Pequeña (Mas Travis) y el Mas Jonquer.



Foto: Anselm Pallàs



A raíz del tratado de los Pirineos (1659) y la posterior territorialización del enclave con el de Bayona (1868), sus 12,9 Km² de superficie quedaron rodeados de territorio francés.

Es, la Cerdanya, el paso de la única ruta natural para el interior que permitía, siguiendo el río Segre y el de la Tet atravesar la cordillera pirenaica, tanto con ejércitos como con mercancías, y Llivia y su colina eran un punto clave de control de la vía y de todo el territorio. Desde siempre, el control de estos pasos pirenaicos fue estratégicamente esencial.

MONUMENTOS

Se trata del municipio que tiene más declaraciones de BCIN (Bien Cultural de Interés Nacional), y que incorpora un conjunto histórico (la ciudad), con edificaciones populares, muestras de la arquitectura tradicional pirenaica. También son declarados BCIN las torres defensivas de la iglesia, la torre Bernat de So.

La iglesia y la Torre del Bernat de So

El templo de Santa María de los Ángeles es un edificio gótico tardío del siglo XVI, que lo preside un macizo campanario y una portada renacentista flanqueada por dos torres que le dan aspecto de fortaleza.

El edificio se levantó a partir de uno anterior, románico, y encima del antiguo centro de la Ciudad romana: el foro.

La torre Bernat de So formaba parte de su sistema defensivo, construida también en el siglo XVI, después de la destrucción del castillo.



Por otra parte, en nuestro municipio también se puede ver el foro de la antigua Iulia Libica romana (S.I aC), o bien el Museo, que incorpora la colección de la farmacia Esteva (XVI-XX), y la histórica y arqueológica. También a lo largo del municipio se pueden contemplar las masías y vecindarios dispersos, las barracas de piedra, las fuentes de agua medicinal y los comunales de las Bulloses.

CASTILLO

El 1479 fue destruido y quedó enterrado durante un siglo. La investigación arqueológica ha descubierto un recinto cestral de finales del siglo XIII, con una torre del homenaje. El espacio es musealizado desde el año 2013 y disfruta de unas excelentes vistas panorámicas al valle cerdana.



El único foro Romano del Pirineo

Construido en el siglo I aC como centro de la ciudad de Iulia Libica, todavía está en proceso de excavación.

Hoy se puede observar el ángulo nororiental, con la puerta de entrada, la exedra, el pórtico y parte de las salas administrativas y políticas.



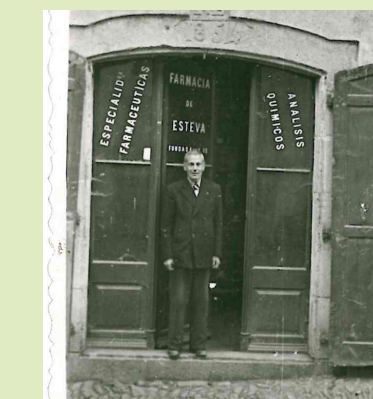
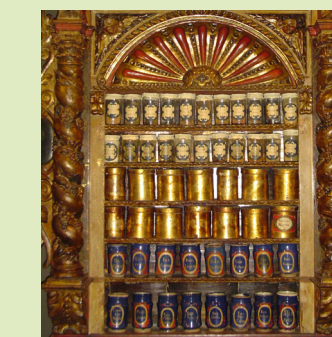
MUSEO

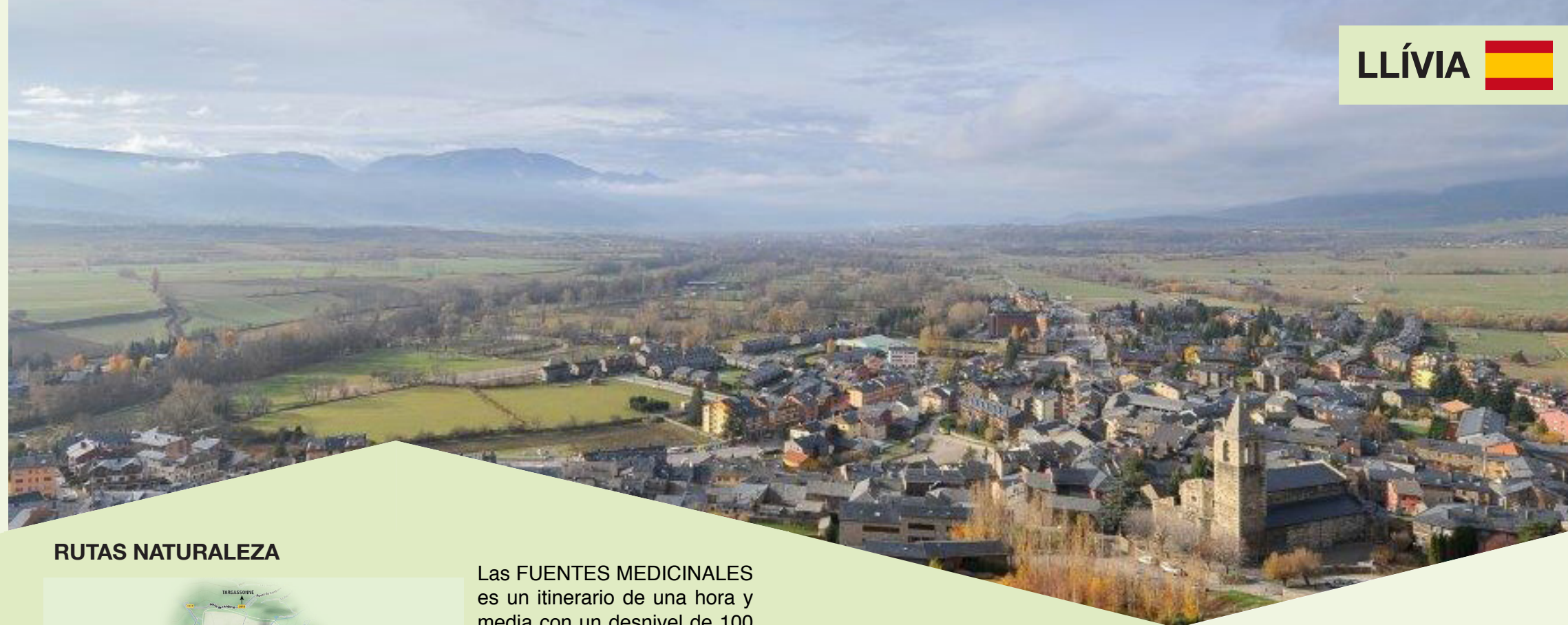
La Farmacia Esteva es y ha sido uno de los grandes atractivos de Llivia por ser esta una de las más antiguas de Europa, la primera noticia documental es del 1.594.

Podrá contemplar una colección de cajas renacentistas con retratos de santos y personajes; albarellos del siglo XVI y XVIII y cordialers barrocos.

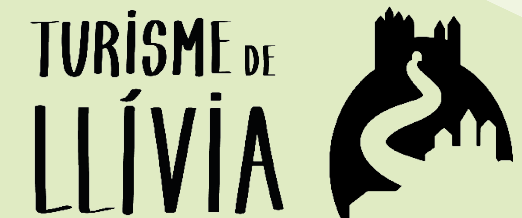
También se podrá hacer un repaso de los cambios materiales, científicos, técnicos y también de las ideas que se produjeron a lo largo de la evolución de las oficinas de farmacia. También podrá conocer la flora y la vegetación del entorno, a visitar las farmacias más antiguas y repasa la historia de la farmacia de Cataluña y el mundo.

En otra sección se le mostrará algunos de los muchos y originales materiales arqueológicos, como un macaco del siglo V o VI, y documentales de la Villa que nos harán conocer su poblamiento y la su historia, clave para comprender la de toda una nación.





EL ENCLAVE DE LOS PIRINEOS



RUTAS NATURALEZA



Las FUENTES MEDICINALES es un itinerario de una hora y media con un desnivel de 100 m. donde os podréis refrescar en el torrente de Estahuja y disfrutar de los beneficios terapéuticos de las aguas de las Fuentes del Azufre, del Xàfec y del Hierro.

Desde Llívia sale un tramo llano y lineal de 7km de la RUTA DE SANTIAGO que conduce hasta Puigcerdà.

En los parajes de alta montaña que la villa conserva el Baix Carlit y al Bac de Llívia, podrá disfrutar de las Bouillouses, donde os esperan muchos itinerarios de diferentes dificultades y el pico del Carlit.

En este parque se ubica la ermita de St Guillem, patrón de Llívia y las nuevas aguas termales del pueblo – Iulia Lybica termæ.

NATURALEZA

PARQUE SAN GUILLEM

En la parte sur de Llívia encontramos el parque de San Guillem. Se trata de un área extensa y verde situada en la ribera del río Segre. El espacio consta de áreas de juegos infantiles, zona de barbacoas y picnic, el skate parque y una pista polivalente.



AGUAS TERMALES DE LLÍVIA, Iulia Lybica termæ

Será posible gracias a las aguas calientes sulfurosas que el consistorio ha encontrado en la zona del parque de San Guillem. El proyecto se anexa a las piscinas municipales, forma un conglomerado de unos 3.000 metros cuadrados. El pozo se encuentra a 250 metros de profundidad y el agua está a 47 grados, y puede llegar a la superficie entre 38 y 40.



Este consta de tres piscinas de diferentes niveles y una cuarta con capacidad para sesenta personas. También hay unos vestuarios y duchas.



Foto: Anselm Pallàs



Foto: Anselm Pallàs

Museo municipal y Oficina de turismo
Calle Hornos, 10- 12
Telf. 972896313

www.llivia.org
facebook: www.facebook.com/ajuntament.llivia/
instagram: @turismellivia
twitter: Turisme_llivia

Ayuntamiento de Llívia
Calle Hornos, 10-12 (1ª planta)
Telf. 972896011

