

Llivia fa neteja de cotxes abandonats i retirarà vint vehicles en aquest primer any de mandat

L'Ajuntament de Llivia ha tramitat vint expedients, dels quals quinze ja han estat resolts i cinc es troben al final del seu procés

Des que l'Ajuntament de Llivia inicia el procés per a retirar un vehicle abandonat de la via pública pot passar un mes i mig o uns sis mesos. La tramitació es fa llarga i feixuga, ja que les administracions implicades són diverses. La voluntat de retirar el vehicle de la via pública necessita temps, recursos humans i una bona dosi de paciència.

Des que va arrencar el nou mandat municipal, l'Ajuntament de Llivia ja porta tramitats vint expedients de vehicles abandonats. D'aquests, quinze ja han arribat a la seva finalització i els vehicles afectats han estat trets dels carrers i places de Llivia. Dels quinze, set han estat retirats pels propietaris. Els altres vuit han estat portats a una planta de descontaminació i reciclatge de vehicles fora d'ús, dins les instal·lacions del Polígon Industrial la Vall dan, a Berga, per tal de garantir el compliment d'aquesta normativa.

Els altres cinc expedients, es troben en fases diferents de la seva tramitació i s'espera que, en la majoria dels casos, la finalització del procés estigui pròxima.

Mossos, propietaris, BOE...

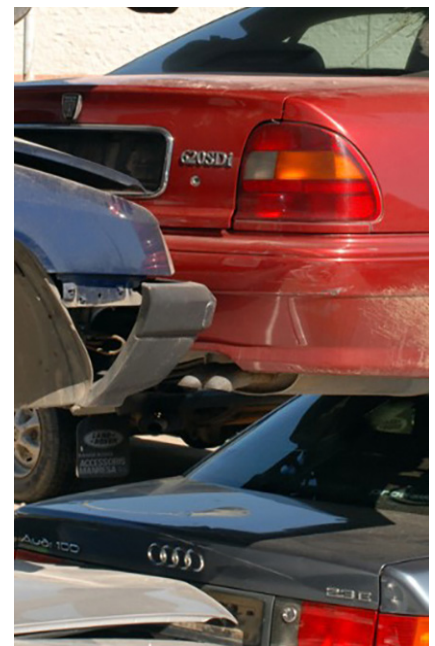
El procediment per a retirar un vehicle abandonat de la



Cotxes a la planta de descontaminació de la Vall dan, a Berga. (Fotos: cedides)

via pública comença per saber, precisament, si el cotxe està abandonat. Pas primer: demanar als Mossos d'Esquadra que identifiquin el titular del vehicle i la seva adreça. Un cop es disposa d'aquesta dada, l'Ajuntament inicia el requeriment al propietari i se li demana que retiri el cotxe de la via pública.

En aquest pas, s'obren dues possibilitats. La primera, i més ràpida, és que el propietari continua en el domicili que han facilitat els Mossos i l'Ajuntament li notifica que l'administració procedirà a la retirada del vehicle. La segona opció, complica tot el procediment. Quan no es troba el propietari, cal publicar la informació al Boletín Oficial del Estado (BOE) i, conseqüentment, pot passar unes quantes setmanes. Esgotat el termini que es dona al propietari afectat, l'alcaldia municipal proposa la retirada del cotxe.



Grua i retirada del cotxe

En tota aquesta gestió, és l'ajuntament que posa els recursos humans a disposició d'aquesta tasca. Un cop s'ha tramitat tot el procediment, el Consell Comarcal de la Cerdanya és l'organisme que dona continuïtat a l'expedient i contacta amb una empresa de retirada de vehicles que porta el cotxe a una planta de tractament.

AGENDA MAIG / 16 de JUNY

(*) CICLE DE FLORA CERDANA

Diumenge, 5 de maig / 9.00 hores
Sortides florals. Amb Enric Quílez.
Inscripció prèvia a:
grup@recercacerdanya.org
Organització: Grup de Recerca de Cerdanya i Museu de Llívia.

XERRADA

Higiene Postural
A càrrec de Jana Sapé i Víctor Roman, fisioterapeutes.
Dimarts, 7 de maig / 18.30 hores / Sala de plens de l'ajuntament.
Organització: Àrea Bàsica de Salut de Cerdanya i Fundació Hospital de Puigcerdà.

DIADA CASTELLERA

Dissabte, 11 de maig / 17.00 hores / Plaça Major.
Organització: Colla Castellera de Cerdanya amb el suport de l'Ajuntament de Llívia.

(*) DIA INTERNACIONAL DELS MUSEUS 2024

Dissabte, 18 de maig / Activitats gratuïtes.
(Veure programes a banda).

CONCERT DE GOSPEL

Les Clapers
Dissabte, 18 de maig / 18.00 hores / Església de Nostra Senyora dels Àngels.
Entrades lliures – Taquilla inversa.
Organitza: Ajuntament de Llívia.

(*) Actes organitzats pel Museu de Llívia

FESTA DEL CASTELL

Diumenge, 19 de maig
Commemoració Carta Poblament.
Representació Alumnes escola Jaume I
12.00 hores / Castell. (En cas de mal temps, sala del teatre)
Vermut i Dinar popular
14.00 hores / Poliesportiu.
Sobretaula amb música ambient
Organitza: Ajuntament de Llívia.

FESTA DE GORGUJA

Dilluns, 20 de maig
Missa
12.00 hores / Ermita Cal Travis.
Vermut popular i sardanes amb música enregistrada
12.45 hores / Davant Ermita.
Organitza: Ajuntament de Llívia.

(*) CICLE DE FLORA CERDANA

Diumenge, 26 de maig / 9.00 hores
Sortides florals.
Trobada a l'aparcament del Museu Cerdà. Puigcerdà
Amb Enric Quílez.
Inscripció a:
grup@recercacerdanya.org
Organitza: Grup de Recerca de Cerdanya i Museu de Llívia.

FESTA DELS AVIS

Diumenge, 26 de maig
Missa / **12.00 hores**
Església de Nostra Senyora dels Àngels. Lliurament de plaques de 50 anys de casats i plaques de 80 anys
Dinar / **14.00 hores.**
Ball / **16.00 hores.**
Organitza: Ajuntament de Llívia.

FESTA DE LA TRANSHUMÀNCIA

Dilluns, 3 de juny
El primer cafè. Encreuament carrer de Cereja amb carrer de Les Bulloses. **7.00 hores.**
Dinar popular de carmanyola a La Bollosa. **14.00 hores.**

(Inscripcions a l'oficina del Museu per a l'ús dels autobusos, pujada i baixada).

FESTA DE SANT GUILLEM

Diumenge, 16 de juny
Missa / Processó
Presentació enregistrament dels Goigs en Lloança del Gloriós Patró de la Vila de Llívia
18.00 hores
Concert Cor Valldonzella de BCN
Direcció: Jordi Casas Bayer (Programa a banda)

Aquestes activitats poden ser modificades per canvis d'última hora. Consultar abans.

Per tenir més informació de cadascun dels actes i les activitats, consultar programes a banda, el web municipal i les xarxes socials. Més informació al tel. 972896313.

Si voleu rebre el butlletí en format PDF, cal que adreceu un correu electrònic a comunicacio@llivia.org. L'Ajuntament de Llívia utilitzarà les dades exclusivament per a la prestació d'aquest servei. En cap cas se cedirà o comunicarà a terceres persones les dades recollides sense consentiment de l'usuari. Per a donar-vos de baixa només cal notificar-ho al mateix correu. Si hi ha cap establiment que vulgui tenir el butlletí per a oferir-lo al veïnat, també ho pot demanar a aquest correu.

El butlletí de l'Ajuntament de Llívia el trobeu, regularment, a: Supermercat Charter, Vins Palace, El Cim Cafeteria, Autoservei Europa, Llívia Moda, Consultori Mèdic, Perruqueria Miralls, Farmàcia de Llívia, Forn de pa Petit Quixal, Calaix de Sastre, El Bon Gust, Pastisseria Sant Guillem i Llibreria Núria.

Llívia acull la presentació del mapa del tram nord del Camí Ramader de Marina

L'edició recull el recorregut del camí -i alguns dels seus ramals- des de La Bollosa (Llívia) fins a la cara sud del Moixeró (Berguedà)

Llívia va ser l'escenari, recentment, de dues activitats vinculades al projecte del Camí Ramader de Marina. L'acte principal va ser divendres, 19 d'abril, a la sala d'actes de l'Ajuntament de Llívia, on es va presentar el mapa del camí ramader -versió impresa-, en el seu tram entre La Bollosa (Llívia) i la cara sud del Moixeró (Berguedà). L'acte va reunir més d'una quarantena de persones.

L'Associació Camí Ramader de Marina (ACRM) i l'Ajuntament de Llívia van organitzar aquest acte que va comptar amb les intervencions de Joan Rovira (impulsor i col·laborador de l'ACRM), Josep Astort (agent forestal que ha col·laborat en la recuperació del camí) i Ingrid Vilardaga, tècnica de l'entitat. La presentació va anar a càrrec de l'alcalde de Llívia, Albert Cruïlles.

Aquest mapa forma part d'una col·lecció de quatre mapes que recolliran la totalitat del recorregut del Camí Ramader de Marina. Avui dia, l'Associació ja té editats els mapes del Pirineu Oriental i el Lluçanès. L'editorial Piolet ha estat l'encarregada de la maquetació i la impressió del mapa, publicat en quatre idiomes, i que inclou una breu explicació del camí ramader, de la seva història i potencial, i un decàleg del bon excursionista dels camins ramaders.



Fotografies de la presentació i la caminada del dia següent. (Autor: Aj.Llívia)

El Camí Ramader de Marina és un projecte que vol preservar, potenciar i promoure la ruta transhumant que ha permès el moviment de ramats

entre el Pirineu oriental i el litoral al Penedès i al Garraf. El projecte és una iniciativa que van impulsar ja fa uns anys pels ajuntaments de Lluçà

continua pàgina 5

SERVEIS

Consultori mèdic

Carrer del Raval, 2. Servei amb metge: dilluns, dimarts i dijous, de 9.00 a 13.00 h. Dimecres, tarda, a Puigcerdà, amb agenda oberta i cita.

Servei amb infermera, de dilluns a divendres.

Tel. 972146213.

Cita al tel. 972880150.

Casal de Llivia

Carrer del Raval, 36. Obert, de dilluns a dissabte, de les 10.00 a les 19.00 h. Diumenges, de 10.00 a 13.00 h.

Gimnàs municipal

Poliesportiu de Llivia. Obert, de dilluns a divendres, de les 10 a les 13.00 h i de les 15.00 a les 20.30 h.

Espai Cerdanya

Escola Jaume I de Llivia. Servei de canguratge, gratuït per a infants de 4 mesos a 14 anys. Els dilluns, de 16.30 a 20.00 h. Cal preinscripció prèvia. Tel. 667598991. És un servei del Consell Comarcal de la Cerdanya.

Taller de memòria

Creu Roja de la Cerdanya organitza, tots els dilluns, al Casal de Llivia, els tallers de memòria, de 10.30 a 12.00 h.

Oficina del Museu

Punt d'informació turística. De dimarts a dissabte: de 9.30 a 14.00 h i de 15.30 a 18.00 h. Diumenges: de 9.00 a 14.00 h. Dilluns: oficina TANCADA. Tel. 972896313.

Associació de Veïns Enclau de Llivia

Contacte per a totes aquestes activitats:

c/e: secretaria@avlenclaullivia.cat

Aquarel·les. Al Centre Cívic. Tots els dilluns, a les 17.30 h. A partir dels 7 anys.

Balls llatins. A la sala del teatre. Els dimarts, a les 18.30 h.

Country dance. A la sala del teatre. Els dimecres, a les 19.00 h.

Aquarel·les. Al Centre Cívic. Tots els dijous, a les 18.00 h. Adults.

La cuina de Llivia. Periòdicament, dinar o sopar popular.

Sardanes. A la sala del teatre. El primer i tercer dilluns de mes, a les 19.30 h.

Excursions. Un cop al mes.

Club de lectura. Reunió 27 de maig. Centre Cívic. 19.00 h.

Altres propostes

loga. A la sala del karate. Tots els dilluns, de 9.00 a 10.00 h.

Contacte: 669698936

Pilates. A la sala del teatre. Dilluns i divendres, a 10.45 h. Contacte: 636811838

ESCAPE THE TOWN

Gimcana a Llivia – Gratuïta
Amb el suport de l'Ajuntament de Llivia. Més info a:

<https://escapethetown.app/ca/>



BÚSTIA OBERTA

Una bústia digital per poder consultar els dubtes o fer arribar els suggeriments

Continuant amb la política d'informació, de transparència i de participació, des de l'Ajuntament de Llivia s'ha obert una bústia digital. La fórmula és ben senzilla: es facilita una adreça de correu electrònic -registrepublik@llivia.org-, per tal que els veïns i les veïnes que vulguin, puguin enviar les seves consultes i els seus suggeriments.

L'Ajuntament es compromet a contestar totes les propostes i



dubtes plantejats. En tot cas, es demana a les persones interessades que s'identifiquin i deixin les seves dades de contacte.

Santa Margarida i els Monjos i Llivia, amb l'acompanyament de l'Associació d'Iniciatives Rurals de Catalunya i el suport de diferents administracions públiques, entitats i persones expertes en la transhumància.

El Camí ramader de Marina fa aproximadament 230 quilòmetres, recorrent Catalunya de nord a sud: des de les muntanyes de la Cerdanya, fins a la sorra de la platja de la Marina del Penedès, tot passant per les terres intermèdies del Lluçanès. Transcorre per deu comarques catalanes, amb l'Alta Cerdanya inclosa, i més d'una cinquantena de municipis, fent d'aquesta una ruta singular, plena de patrimoni històric, cultural i ambiental, que evoca el pas transhumant des de fa més d'un miler d'anys. De tots els camins ramaders de Catalunya, el camí ramader de Marina és aquell del qual es té una referència més antiga.

L'endemà de la presentació del mapa, el dissabte 20 d'abril, es va fer una sortida a peu, des de Llivia fins a Angostrina, seguint el traçat del camí. Hi van participar unes trenta persones. La jornada es va acabar amb una interessant visita guiada a l'antiga filatura de llana d'Angostrina. L'Ajuntament d'Angostrina està dedicant esforços per a recuperar aquest edifici i la seva activitat, per a posteriorment obrir-lo al públic. L'alcalde del municipi, Christian Pallares, i altres autoritats locals, van ser presents durant aquesta visita.

Se sortegen tres places gratuïtes pels nens i nenes de Llivia, al Campus Iniesta



Imatge promocional. (Autor: Iniesta Academy)

L'Ajuntament de Llivia ha signat un conveni amb Iniesta Academy. És gràcies a aquest acord que tres joves del municipi podran participar, de forma gratuïta -a triar entre la primera o la segona setmana-, en el campus internacional Iniesta Academy (del 30 de juny al 6 de juliol i del 7 de juliol al 13 de juliol). L'Ajuntament sortejarà aquestes tres places entre tots els nois i les noies de Llivia que s'hagin inscrit.

La convocatòria és per a nenes i nens de 6 a 16 anys que estiguin empadronats a Llivia. El període d'inscripció comença dimecres, 17 d'abril, i finalitza el pròxim 17 de maig. El sorteig es durà a terme el dijous, 23 de maig, a les 18 hores, a la sala d'actes de l'Ajuntament de Llivia, en un acte que presidirà l'alcalde de Llivia, Albert Cruïlles. Per a inscriure's, cal omplir el següent formulari: <https://bit.ly/49tHGWW>

La Coral Capella Santa Maria de Puigcerdà rep el guardó Cerdà de l'Any



Moment del lliurament del guardó a Guils. (Autor: Cedida)

La Coral Capella Santa Maria de Puigcerdà ha estat guardonada en la present edició del Cerdà de l'Any. Alguns dels seus membres són veïns i veïnes de Llivia i l'Ajuntament ha volgut felicitar l'entitat per

aquesta distinció. La coral va ser la formació musical que va oferir, ara fa uns mesos, el tradicional concert de Nadal de Llivia. Enguany, l'acte del Cerdà de l'Any es va celebrar al municipi de Guils.

Els contenidors nous arribaran a Llivia de la mà del Consell Comarcal de la Cerdanya

El concurs d'adjudicació del servei s'ha de resoldre en els pròxims mesos. L'empresa que es farà càrrec del servei renovarà la totalitat dels recipients

El Consell Comarcal de la Cerdanya és l'administració que gestiona el servei de recollida de deixalles a la comarca, Llivia inclosa. En l'actualitat, el concurs de licitació i l'adjudicació del servei s'ha de resoldre en un termini d'uns sis mesos. Des de l'Ajuntament de Llivia es considera oportú esperar aquest termini de temps, ja que l'empresa que es farà càrrec del servei renovarà la totalitat dels contenidors. L'Ajuntament de Llivia creu, doncs, que l'adquisició de nous recipients de brossa



Contenidors a Llivia. (Autor: Ajuntament de Llivia)

és una inversió avui costosa i gens rendible, perquè quedaran obsolets en pocs dies amb el canvi d'empresa concessionària. L'Ajuntament, tot i ser conscient que l'es-

tat dels contenidors és deficient, demana una dosi extra de paciència, a l'espera de la solució que aportarà, en poc temps, el Consell Comarcal de la Cerdanya.

Nous recipients de recollida selectiva de residus

L'Ajuntament de Llivia ha rebut, aquests dies, nous recipients de reciclatge de residus. El Consell Comarcal de la Cerdanya n'ha distribuït a Llivia i a la resta dels municipis de la comarca. En total, quatre jocs de receptacles groc, verd, blau i marró i quatre, de tapa abatible i amb rodes. L'ens comarcal també ha lliurat quatre papereres blaves i quatre grogues a l'ajuntament. L'acció del Consell Comarcal de la Cerdanya ha estat possible gràcies al conveni signat amb EcoVidrio i EcoEmbes, empreses que han fet la donació d'aquest material.

Aquesta és una campanya destinada a la millora de la gestió del reciclatge en es-



Lliurament del nou material a Llivia. (Autor: Cedida)

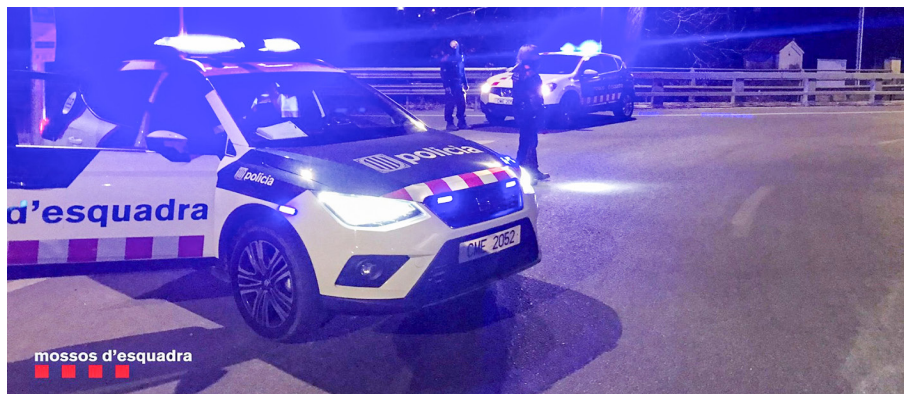
pais públics. És per aquesta raó que les papereres s'instal·laran en equipaments municipals, com ara l'escola o al pavelló, amb la idea de fomentar el reciclatge i la selecció dels residus des del mateix punt de generació de les restes. Els recipients, per la seva banda, seran utilitzats, especialment, en esdeveniments i activitats puntuals, ja que són fàcils de transportar

i col·locar. El Consell Comarcal de la Cerdanya recorda que totes aquestes accions van encaminades a la consecució dels criteris fixats per la directiva europea de recollida selectiva de residus que determina que per a l'any 2025, caldrà haver arribat al 55% del reciclatge de la brossa; el 60% l'any 2030 i el 65% l'any 2035.

Els Mossos vetllen, des d'aquest abril, per la circulació i l'aparcament al municipi de Llívia

L'Ajuntament de Llívia va aprovar el conveni amb el Servei Català de Trànsit, per unanimitat, en un dels darrers plens municipals

Ja ha entrat en vigor el conveni de col·laboració amb el Servei Català de Trànsit. És gràcies a aquest conveni que l'Ajuntament de Llívia concedeix als Mossos d'Esquadra el control de la circulació i l'aparcament en el municipi de Llívia. La finalitat, és que hi hagi una millor viabilitat en el nucli l·livenc.



Imatge d'arxiu. (Autor: Mossos d'Esquadra)

El conveni va ser aprovat, en un dels darrers plens municipal, per unanimitat; en definitiva, amb el suport de tots els grups polítics del consistori.

Aquesta mesura s'adopta ara, quan l'Ajuntament de Llívia

s'ha quedat sense les dues places de vigilant municipal i sense possibilitat d'ordenar la circulació i l'aparcament. En aquest sentit, doncs, aquesta gestió ha passat en mans dels Mossos d'Esquadra i que

també tenen traspassades les facultats de denúncia i sanció per infraccions de circulació i aparcament en les vies urbanes de la vila de Llívia.

Llívia obre la convocatòria per a la concessió de subvencions a les entitats esportives locals

L'Ajuntament de Llívia ha publicat, ara fa uns dies, el decret de convocatòria per a la concessió de subvencions per a les entitats esportives de Llívia. El pressupost màxim que es destina aquest any 2024 per a la concessió de les subvencions objecte de la present convocatòria és de 23.000 euros. Entre altres, l'objecte de les subvencions de la present convocatòria és finançar projectes i activitats que tinguin



com a objectiu la promoció de l'esport dels veïns i veïnes de Llívia. Podeu accedir a tota la informació i les bases de la

convocatòria a través de la seu electrònica del web municipal (www.llivia.org), al tauler d'anuncis.

FESTES A LLÍVIA

DE L'1 DE MAIG AL 16 DE JUNY



DIADA CASTELLERA
11 DE MAIG



FESTA DEL CASTELL
19 DE MAIG



FESTA DE LA TRANSHUMÀNCIA
3 DE JUNY



FESTA DE SANT GUILLEM
16 DE JUNY



CONCERT DE GOSPEL
18 DE MAIG
FESTA DE GORGUJA
20 DE MAIG
FESTA DELS AVIS
26 DE MAIG

VEURE PROGRAMES A BANDA O CONSULTAR EL WEB MUNICIPAL
I LES XARXES SOCIALS. MÉS INFORMACIÓ AL TEL. 972896313