

Llivia preveu i planifica la seva reserva d'aigua

L'ajuntament dedica, de fa temps, els seus esforços en garantir el subministrament d'aigua potable a una població que es multiplica per deu en èpoques vacacionals

Des de fa uns quatre anys que l'Ajuntament de Llivia dedica esforços en trobar recursos hídrics que permetin garantir el subministrament d'aigua. L'objectiu és ben clar: ser previsors per evitar el problema que hi hauria a la vila si els veïns i les veïnes de Llivia es quedessin sense aigua. El cas de Llivia és encara més peculiar, ja que el subministrament varia notablement, depenent de l'època de l'any, de tal forma que el consum arriba a multiplicar-se per 10 en temps de vacances, especialment en caps de setmana, ponts festius i estius.

La solució que s'ha treballat aquests últims anys ha estat cercar nous punts d'aigua. I d'aquesta iniciativa, s'han localitzat tres llocs o indrets dels quals és factible obtenir aigua per a la xarxa d'abastament d'aigua.

Dades objectives

El consum d'aigua a Llivia —aquell que és sabut pel coneixement que hi ha de les dades que revelen els comptadors de la xarxa municipal— és, actualment, d'uns 186.000 metres cúbics a l'any. Les dues captacions actuals del municipi —riu d'Er (dipòsit de Gorguja, des d'on es garanteix el 80% del subministrament total) i canal



Treballs a Sant Guillem, any 2019. (Autor: Ajuntament de Llivia)

La vila s'ha dotat de nous pous, garantint l'aigua de boca

d'Angostrina (dipòsit Cereja)— permetrien donar servei a la totalitat de la demanda, ja que entre les dues s'aconsegueix més de 500.000 metres cúbics. Per què passa, doncs, que hi hagi moments que falti aigua? Hi ha diferents motius. Habitualment, l'escassetat de l'aigua arriba en temps de sequera. En aquest escenari, l'aigua de les captacions disminueix molt. A banda, cal tenir present el mal ús de l'aigua de boca que fan alguns veïns i veïnes (ja sigui, amb el reg de jardins, per exemple).

AGENDA

SORTIDA DE FLORA

Cicle Flora Cerdana

11 de febrer de 2023

Organitza: GRC - Museu de Llivia - Associació Cerdanya en Acció pel Clima

Inscripcions:

grup@recercacerdanya.org

CARNESTOLTES DE LLÍVIA

16 de febrer de 2023

Organitza: escola Jaume I i

Llar d'infants Esquirolets

Col·labora: Ajuntament de Llivia

Tot el dia

Escola - desfilada - Sant Guillem

Exposició

CERDANYA FLASHBACK

Prorrogada, fins al setembre

Organitza: Museu de Llivia

En horaris del museu.

Sala d'actes de l'Ajuntament de Llivia.

(L'agenda és susceptible de modificacions i canvis).

Finalment, un tercer aspecte fa obligatori cercar nous recursos hídrics: el mal estat de la xarxa municipal, la majoria de la qual està realitzada amb fibrociment. Aquesta

situació fa que dels dipòsits a la xarxa hi hagi moltes pèrdues i fuites, en una inversió de millora de la xarxa que representaria una despesa milionària. De fet (vegeu en pà-

gines posteriors), ja s'hi està treballant també, com és el cas de la millora del canal d'Angostrina.

Habilitació de pous a Cereja, Gorguja i Sant Guillem

Gràcies als treballs de localització de nous punts d'aigua, des de l'ajuntament s'ha pogut encarregar l'habilitació de nous pous.

L'un, ja fet, és a Sant Guillem, darrere de l'ermita. Aquest pou garantirà 110.000 metres cúbics/any, quan es connecti a la xarxa d'aigua potable.

L'altra, el segon dels pous fet, és a Cereja, al costat del dipòsit d'aigua, i la seva dotació anual és de més de 87.000 metres

cúbics d'aigua a l'any. La suma d'aquests dos nous punts d'aigua per a Llivia suposa, doncs, una reserva d'aigua de gairebé uns 200.000 metres cúbics d'aigua a l'any.

**Amb els tres
pous es
garantirà uns
300.000
metres
cúbics/any**

Finalment, el tercer dels pous que es vol habilitar és a la zona de Gorguja, just a tocar del dipòsit d'aigua. Aquesta obra encara no està feta. Els estudis preliminars determinen que d'aquest punt d'aigua hi ha la capacitat d'extreure uns 90.000 metres cúbics d'aigua a l'any.

Recentment, quinze entitats cerdanes, van unir-se per alertar a polítics i institucions del "perill d'abastament d'aigua" que pateix la comarca.



L'alcalde de Llivia, Elies Nova, al pou de Cereja. Al costat, el dipòsit vell de Cereja. (Autor: Aj. de Llivia / J.P.V.)

Si voleu rebre el butlletí en format PDF, cal que adreceu un correu electrònic a comunicacio@llivia.org. L'Ajuntament de Llivia utilitzarà les dades exclusivament per a la prestació d'aquest servei. En cap cas se cedirà o comunicarà a terceres persones les dades recollides sense consentiment de l'usuari. Per a donar-vos de baixa només cal notificar-ho al mateix correu.

Si hi ha cap veí o veïna que vulgui rebre el butlletí a casa seva, cal que ens faciliteu la vostra direcció postal. Si hi ha cap establiment que vulgui tenir el butlletí per a oferir-lo al veïnat, també ho pot demanar a aquest correu. El butlletí de l'Ajuntament de Llivia el trobeu, regularment, a: Supermercat Charter, Vins Palace, Forn Pa i Coques, Autoservei Europa, Llivia Moda, Consultori Mèdic, Perruqueria Miralls, Farmàcia de Llivia, Forn de pa Petit Quixal, Calaix de Sastre i Llibreria Núria.

S'obren els banys de Sant Guillem de Llivia

Les instal·lacions s'han obert, en fase de proves, aquest mes de gener

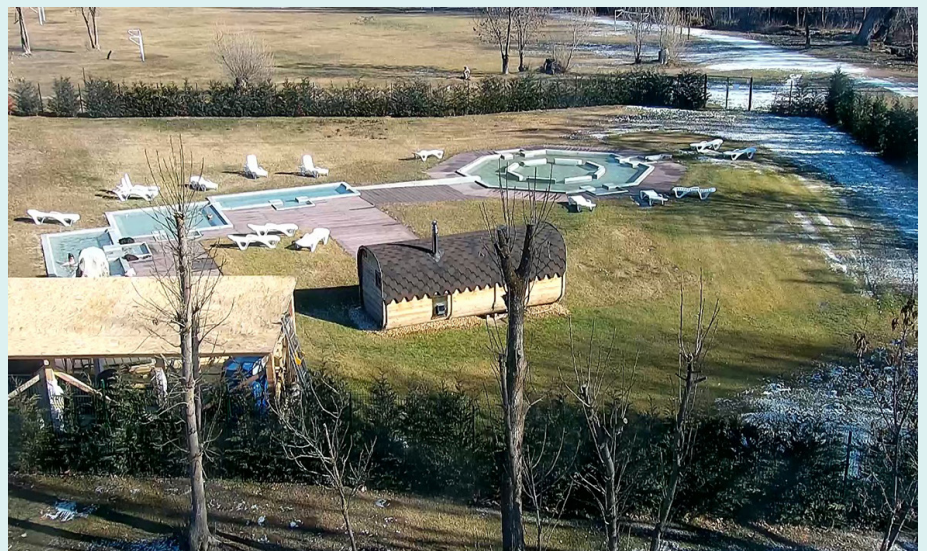


Diferents imatges dels banys termals de Llivia. (Autor: Ajuntament de Llivia / J.P.V.)

El projecte dels banys termals de Llivia ha estat possible després que fruit dels treballs de recerca de nous recursos hídrics, aparegués la nova captació de Sant Guillem.

Aquest pou recupera 14 metres cúbics per hora. Per situar la importància d'aquest pou cal destacar que el consum d'aigua a Llivia —segons el que revelen els comptadors— és de 186.000 metres cúbics a l'any. Només el pou de Sant Guillem garanteix 110.000 metres cúbics/any, un tant per cent elevat del consum a la localitat de Llivia.

Els banys, d'aquest total d'aigua que s'obté del pou, només necessiten 40 metres cúbics / setmana.





Diferents imatges dels banys termals de Llívia. (Autor: Ajuntament de Llívia / J.P.V.)

Els banys termals de Llívia són l'última incorporació a l'oferta de banys termals de la Cerdanya.

El servei llienc ofereix aigua termal sulfurosa, de 32-38 graus, en quatre piscines i a l'aire lliure.

La vila de Llívia acaba d'obrir, en període de proves, els banys termals públics de Sant Guillem. La idea és, però, que els banys estiguin oficialment oberts cada dia, d'11 a 19 hores, a partir d'aquest mes de febrer. Els banys incorporen, a més, servei de sauna.

Per a més informació o per a conèixer els diferents preus, abonaments i descomptes a www.llivia.org o al telèfon 972 896 313

Els banys termals de Llívia estan situats a 1.200 me-

tres, dins l'espai del Parc de Sant Guillem, a tocar de la piscina municipal.

En la seva descripció es destaca que és un espai lúdic – terapèutic on es pot gaudir d'aigües sulfuroses durant tot l'any.

La capacitat de les ins-

tal·lacions és de 90 persones.

Expliquen els experts que les propietats curatives de les aigües sulfuroses són infinites, beneficioses pel sistema digestiu, reproductiu, renal i immunitari, per les afeccions de la pell i per l'estat d'ànim.

PREUS PÚBLICS

Entrada individual Adults	7,00 €
Entrada individual nens (3-12 anys)	4,50 €
Entrada + de 65 anys	4,50 €
Abonament 10 entrades adults	48,00 €
Abonament 10 entrades nens	40,00 €
Abonament 10 entrades + de 65 anys	40,00 €
Abonament anual adults	95,00 €
Abonament anual nens	65,00 €
Abonament anual + de 65 anys	80,00 €
Abonament anual hotelier	230,00 €
Combi Museu-Banys Termals adults	9,00 €
Combi Museu-Banys Termals nens	7,00 €
Combi Museu-Banys Termals + 65 anys	7,00 €
Entrada Sauna 30 minuts	2,00 €

Un estudi confirma la viabilitat del servei



Diferents imatges dels banys termals de Llivia. (Autor: Ajuntament de Llivia / J.P.V.)

A través de l'estudi de l'àrea d'influència dels serveis termals que hi ha a la comarca o en zones properes, es podria considerar que la instal·lació de Llivia podria arribar a assolir les xifres d'assistència de Dorres, si més no de manera progressiva durant els primers anys de funcionament. Així, amb aquesta anàlisi, més l'obertura prevista, i tot valorant que la xifra mitjana de visitants podria ser d'uns 4.800 usuaris / mes —en l'escenari menys optimista—, l'estudi determina que els ingressos totals que generaria l'activitat puja-

En el pitjor escenari, es creu que els banys poden rebre 4.800 usuaris/any

L'informe diu que es pot recuperar la inversió feta en un període de 10 anys

PROP DE 500.000 EUROS D'IMPACTE ECONÒMIC

L'estudi de viabilitat de la consultora Auren també valora el possible impacte econòmic que tindrà per a Llivia, i el seu teixit econòmic, la posada en marxa dels banys. El servei municipal aportarà, aproximadament, 470.000 euros als bars, restaurants i comerços de Llivia.

rien a uns 258.000 euros. D'aquesta quantitat, traient la part de despesa del servei, la situació econòmica final seria positiva en uns 90.000 euros anuals.

Aquestes dades venen recollides en l'estudi de viabilitat dels banys termals de Llivia —que ha redactat la consultora Auren— que posa de manifest que en qualsevol dels tres escenaris plantejats —menys o més afluença d'usuaris— el servei és viable, des del punt de vista econòmic. Val a dir que l'estudi recorda que la inversió feta ha estat de 660.000 euros.

Diu, l'estudi: "l'Ajuntament podria generar recursos suficients per atendre les despeses corrents, generant tresoreria addicional que li permetria recuperar la inversió inicial dins del període dels deu anys".



Diferents imatges dels banys termals de Llívia. (Autor: Ajuntament de Llívia / J.P.V.)

LES RECOMENACIONS D'ÚS

RECOMANACIONS:

- +El temps de bany recomanat és de 20 a 30 minuts/dia.
- +Els banys no són recomanats a les persones cardíaques o amb problemes circulatoris.
- +L'aigua sulfurosa ennegreix la joieria de plata.

NORMES DE CONDUCTA:

- +Dutxar-se abans d'entrar a l'aigua.
- +És obligatori l'ús de banyador.
- +Els infants menors de 12 anys, han d'anar acompanyats d'un adult.
- +No es permet l'entrada de flotadors o de matalassos inflables, ni ulleres d'aigua.
- +No es pot córrer, cridar ni saltar a les piscines.
- +No es pot menjar ni beure.
- +Està prohibida l'entrada de gossos.
- +Està prohibit fumar.
- +L'aforament màxim és de 90 persones a les piscines.

SAUNA:

- +La sauna utilitza la "calor seca", generalment entre 70 i 80°.
- +És necessari dutxar-se abans i després.
- +La tovallola és obligatòria per raons d'higiene.
- +Les sessions deuen ser curtes (uns minuts) i causen molta sudoració.
- +Prohibida l'entrada a menors de 12 anys.



Els ajuntaments d'Angostrina i Llivia miren a Europa per a arranjar el canal internacional

El pressupost de les obres de millora del canal és de prop de 400.000 euros i per poder executar el projecte es demanarà una subvenció a la Unió Europea

La reunió anual ordinària de la Comissió Administrativa Internacional del Canal d'Angostrina-Llivia, celebrada recentment a la sala d'actes de l'Ajuntament de Llivia, va aprovar dur a terme una millora global del canal. Aquest és un dels principals abastaments d'aigua de boca de Llivia.



El projecte, que ben aviat es presentarà, serà portat als organismes europeus per demanar les subvencions que permetin l'execució de les obres.

Aquesta va ser el principal acord adoptat a la reunió internacional que va presidir l'alcalde de Llivia, Elies Nova Inglés —que actuava com a president de la comissió—. La reunió també va comptar amb la presència de l'alcal-

de d'Angoustrine-Villeneuve-des Escaldes, Christian Pallares —vicepresident de la comissió—, dels representants dels usuaris del canal, Denis Tubau, Carles Moner i Jaume Tuset.

Altres membres sense dret de vot que van assistir van ser els secretaris dels ajuntaments de Llivia i Angostrina, Ignasi Aragonés Seijo i Jacques Bardes, respectiva-

ment; l'enginyer-tècnic de la Communauté de communes "Pyrénées-Cerdagne", Olivier Deroche; l'enginyer assessor de l'Ajuntament de Llivia i interlocutor de la Confederació Hidrogràfica de l'Ebre, Josep Cordoní Lladó, acompanyat de na Mercé Meya Pous, estudiant de màster enginyeria i, també, altres usuaris com ara Ramon Abellanet.



Fotografia superior, reunió de la comissió. A sota, la captació a Angostrina. (Autor: Ajuntament de Llivia / J.P.V.)

L'AGENDA DE LLÍVIA

mes de febrer de 2023

Aquestes activitats poden ser modificades per canvis d'última hora. Consultar abans.

Més informació a www.llivia.org o al telèfon de l'oficina d'informació 972 89 63 13

CARNAVAL

Llar d'infants Esquirolets i Escola Jaume I de Llívia

Dijous
16 de Febrer
Sortida a les 10h davant
del poliesportiu de Llívia

LLÍVIA!!

Animeu-vos a
participar
a la Rua
de Carnaval
de la Llar
d'Infants
i l'escola
de Llívia!!



@tinacoleart

11 de febrer de 2023

Sortida cicle Flora Cerdana
Inscriure's a: grup@recercacerdanya.org

11.00 h sortida

Organitzen: Grup de Recerca de Cerdanya,
Associació Cerdanya en Acció pel Clima
i Museu de Llívia

16 de febrer de 2023

Carnestoltes Llívia
10.00 h Punt de sortida:
escola Jaume I de Llívia
Rua per diferents carrers i places
de Llívia. Acaba a Sant Guillem,
Amb coca i xocolata per a tots els
assistents.

15.00 h Festa i ball amb
disco-baby al pavelló municipal
(sala teatre).

Organitzen: Llar Els Esquirolets
i escola Jaume I de Llívia
Amb el suport: Associació de
Famílies d'Alumnes (AFA) i
Ajuntament de Llívia

Mes de febrer (PRORROGADA)

Exposició Cerdanya Flashback
Sala d'actes del museu
En horaris d'obertura del museu
Organitza: Museu de Llívia