

Un POUM de consens i sensible amb els desafiaments del municipi i del territori

L'exposició pública del document i període d'al·legacions finalitza el dia 5 d'abril

L'Ajuntament de Llivia ha impulsat la redacció del nou Pla d'Ordenació Urbanística Municipal (POUM). Què és el POUM? El POUM és l'instrument d'ordenació urbanística integral del territori i generalment abasta un sol terme municipal, encara que també poden abastar-ne més d'un, segons destaca el web del departament de Territori de la Generalitat de Catalunya.

Quin és el seu objectiu? Correspon als plans d'ordenació urbanística municipal, com a mínim:

- classificar el sòl, amb la finalitat d'establir-ne el règim jurídic corresponent,
- definir el model d'implantació urbana i les determinacions per al desenvolupament urbanístic,
- definir l'estructura general de l'ordenació urbanística del territori i les pautes per fer-ne el desenvolupament, i
- determinar les circumstàncies que poden produir la seva modificació o revisió.

El POUM de Llivia

En el cas de Llivia, el nou pla revisa un planejament en vigor des de l'any 1986 i garanteix que el model d'implantació urbana s'ajusta escrupolosament a les determinacions del planejament territorial, potenciant els valors que identifiquen actualment als assentaments del municipi. En aquest sentit, el pla dimensiona els creixements estrictament necessaris seguint un model més compacte



Vista general de la vila, des del castell. (Foto: Xènia Gasull Sellés).

El nou pla
revisa un
planejament en
vigor des de
l'any 1986

i complex quant a usos, escollint els nous desenvolupaments d'acord amb criteris de vertebració i compactació dels assentaments existents.

Un model compacte reforça la cohesió social donat que genera espais de sociabilitat, crea un territori urbà amb proximitat dels seus ciutadans als serveis, propicia la trobada d'activitats i permet el desenvolupament de la vida en comunitat.

Es tracta de prioritzar aquelles tipologies urbanístiques i arquitectòniques que generen menys consum de sòl i de recursos energètics, hídrics, etc.



El document ha volgut que Llivia sigui un dels primers POUM que tingui en consideració els marcs internacionals de sostenibilitat, especialment pel que fa a l'Agenda 2030 i les agendes urbanes i rurals catalanes que actualment s'estan dissenyant. Aquestes reflexions es poden trobar a l'inici de la memòria d'ordenació.

El POUM de Llivia va ser aprovat, de forma inicial, el passat 20 de gener, per unanimitat de tots els grups representats al consistori. L'exposició pública del projecte finalitzarà el 5 d'abril de 2022. Al consens polític municipal cal afegir-hi el consens social que ofereix la transparència del procés.

L'Ajuntament de Llivia va obrir, el 2 de febrer, el termini d'informació pública de 45 dies hàbils per a poder consultar tota la documentació relacionada amb el nou Pla d'Ordenació Urbànica del Municipi (POUM) de Llivia.

La informació es pot consultar a l'ajuntament, a l'exposició que hi ha la sala d'actes de l'edifici consistorial (plafons de planimetria i dossiers). Aquests documents es poden consultar durant l'horari del Museu Municipal. De la mateixa manera, tots els documents poden ser consultats i descarregats des del web municipal.

A banda, es va fer una presen-



Fotografia aèria de Llivia. (Foto: Xènia Gasull Sellés).

tació pública del POUM en la que hi van assistir una trentena de veïns i veïnes.

També s'estan fent reunions de treball en les que l'equip redactor dona audiència a les persones que ho considerin per tal de resoldre qüestions relacionades amb el POUM. Les dues primeres es van fer els dilluns 21 de febrer i 7 de març de 2022, mentre que la pròxima està prevista pel 21 de març de 2022, de 10.00 a 14.00 hores.

La voluntat de l'ajuntament és facilitar tots els recursos disponibles per tal que el veïnat pugui

consultar qualsevol dubte amb l'equip redactor del POUM i així potenciar la màxima participació possible. En aquest temps, qualsevol persona podrà registrar a l'ajuntament les al·legacions que consideri, i es desestimaran les al·legacions que s'enregistrin passat els 45 dies hàbils del període d'exposició pública.

Al llarg del període d'exposició pública del POUM, l'Ajuntament de Llivia haurà de demanar informe preceptiu a organismes concrets i també informes altres organismes, quan el POUM incorpori aspectes que puguin afectar la seva competència sectorial. El contingut dels informes s'ha d'incloure a l'expedient i les seves determinacions s'han de valorar en l'acord d'aprovació provisional del POUM.

**La pròxima
reunió serà
el 21 de març**

Si voleu rebre el butlletí en format PDF, cal que adreceu un correu electrònic a comunicacio@llivia.org. L'Ajuntament de Llivia utilitzarà les dades exclusivament per a la prestació d'aquest servei. En cap cas se cedirà o comunicarà a terceres persones les dades recollides sense consentiment de l'usuari. Per a donar-vos de baixa només cal notificar-ho al mateix correu.

Si hi ha cap veí o veïna que vulgui rebre el butlletí a casa seva, cal que ens faciliteu la vostra direcció postal. Si hi ha cap establiment que vulgui tenir el butlletí per a oferir-lo al veïnat, també ho pot demanar a aquest correu. El butlletí de l'Ajuntament de Llivia el trobeu, regularment, a: Supermercat Charter, Vins Palace, Forn Pa i Coques, Autoservei Europa, Llivia Moda, Llar d'Avis, Consultori Mèdic, Perruqueria Miralls, Edelweiss, Farmàcia de Llivia i Calaix de Sastre.

Impuls a la promoció pública d'habitatge i a la sobirania energètica

3. Objectius del POUM

INFRAESTRUCTURES

- Transcripció de les xarxes de serveis
- Reforçar la xarxa de sanejament i abastament
- **Potenciar la sobirania energètica**

10.5.1. PEU-1. Camp Solar

ÀMBIT
Pla especial urbanístic en sòl no urbanitzable situat al límit nord del terme municipal de Llívia, i que limita a ponent i nord amb sòl de l'estat francès. Aquest àmbit delimita sòls de titularitat pública a l'indret anomenat Prat del Rei.

Àmbit | Estructura de la propietat

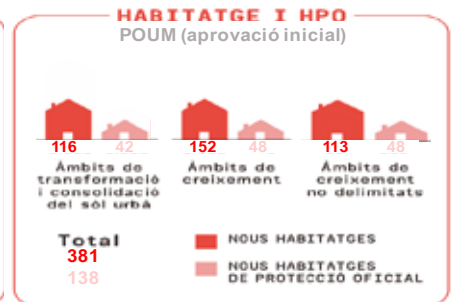
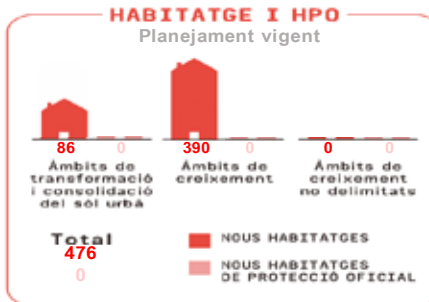
POUM Aprovació inicial | Planejament vigent (PICC)_MUC

3. Objectius del POUM

L'HABITATGE_potencials 1986 i 2022

D'acord amb les previsions del planejament vigent (PICC), el municipi pot donar cabuda a uns 476 habitatges nous. El PICC va concentrar el creixement residencial en dos únics àmbits i no va preveure reserves d'habitatge públic ni una programació temporal del seu desenvolupament. El POUM, en aquest sentit, aposta per revertir aquesta situació i proposa un model d'ordenació basat en la densificació estratègica i la contenció temporal del creixement, diversificant els usos i impulsant la promoció pública d'habitatges, tot i mantenint el còmput del potencial d'habitatge previst al planejament vigent.

El POUM també es marca com a prioritat el contribuir



Aprovació inicial POUM de Llívia, febrer 2022

a la sobirania energètica del municipi. En un context com l'actual ple d'incerteses – per l'emergència climàtica i la dependència a la geopolítica de les energies fòssils–, Llívia ha delimitat un àmbit de pla especial al nord del terme municipal en el que es preveu desenvolupar una planta solar fotovoltaica amb el mínim impacte ambiental. Amb aquesta estratègia el municipi, a banda de reforçar el seu compromís

amb la sostenibilitat, estableix una ordenació racional al sòl rústec per a aquestes infraestructures i evita la proliferació de plaques solars individuals en les teulades dels edificis d'habitatge i, d'aquesta manera, també es contribueix a protegir un dels recursos més importants pel municipi com és el seu paisatge urbà i patrimoni edificat.

La nova recepció del Museu de Llivia; més enllà d'un projecte estètic

És un espai amb més serveis que els visitants podran fer servir com a zona de treball, lectura o reunió social

El Museu Municipal de Llivia estrenava vestíbul. Les obres de reforma d'aquest espai van acabar fa uns dies i la inauguració està prevista en els pròxims dies.

Aquesta era una de les actuacions que es preveia dins del pla estratègic del museu 2021 – 2025. L'obra del vestíbul ha estat possible gràcies a una subvenció del Departament de Cultura.

La idea bàsica d'aquest nou espai era donar-li un nou aspecte al vestíbul, ja que sovint s'identificava amb la recepció de l'ajuntament. D'aquesta manera, la decoració té ara la presència de les peces emblemàtiques de la farmàcia Esteva com els albarels, les caixes policromades i el cordialer. Però, el vestíbul ha estat dissenyat, també, com un espai amb serveis, tant per acollir el visitant turista com a l'usuari local que podran fer servir aquesta àrea com a zona de treball, lectura o reunió social.

La reforma ha inclòs les modificacions en el mobiliari, pensant en el confort i l'accessibilitat de visitants, com també per l'adequació a les noves exigències de salut en el treball dels empleats d'atenció al públic. En aquest sentit, les actuacions han anat principalment dirigides al canvi del taulell d'entrada. El taulell s'ha escurçat per donar major amplitud i circulació a l'entrada i poder oferir un espai de socialització de la comunitat.

També s'ha reubicat la botiga que ara s'ha situat davant per davant del vestíbul, millorant l'accés als productes. En aquest sentit, s'està treballant amb la probable incorporació de nous articles i gèneres a mesura que es vagin



*Fotografies de com ha quedat el nou espai (Foto: Ajuntament de Llivia).
L'última imatge, un dels primers dies de reobertura (Foto: Pirineus Digital).*

reformant els espais museogràfics. El canvi del mobiliari també ha implicat un nou el paviment i s'ha renovat la il·luminació.

L'obra ha costat 44.796,21 euros que han estat aportats majoritàriament per la Generalitat de Catalunya.